

ΚΕΦΑΛΑΙΟ Α.1

ΧΩΡΟΤΑΞΙΚΗ ΘΕΩΡΗΣΗ ΤΟΥ ΔΗΜΟΥ ΑΜΑΛΙΑΔΑΣ

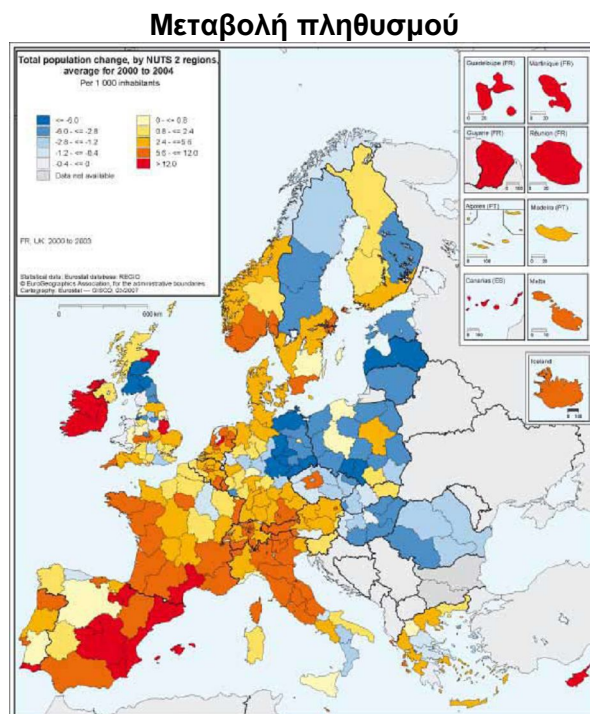
A.1.1 Γενικά

Στο κεφάλαιο αυτό παρουσιάζονται τα δεδομένα από το ευρύτερο χωροταξικό πλαίσιο στο οποίο εντάσσεται ο Δήμος Αμαλιάδας. Αρχικά παρουσιάζονται τα κοινωνικοοικονομικά χαρακτηριστικά της Περιφέρειας Δυτικής Ελλάδος και του Νομού Ηλείας, που συγκροτούν το ευρύτερο πλαίσιο αναφοράς (κεφ. Α.1.2). Στη συνέχεια παρουσιάζονται οι χωροταξικές και αναπτυξιακές κατευθύνσεις που περιέχονται στο Περιφερειακό Πλαίσιο Χωροταξικού Σχεδιασμού και Αειφόρου Ανάπτυξης Περιφέρειας Δυτικής Ελλάδας (ΦΕΚ 1470/Β/9.10.2003), στο Γενικό Πλαίσιο Χωροταξικού Σχεδιασμού και Αειφόρου Ανάπτυξης (ΦΕΚ 128/Α/3.7.2008) και στα Ειδικά Πλαίσια Βιομηχανίας, Ανανεώσιμων Πηγών Ενέργειας (ΦΕΚ 2464/Β/3.12.2008) και Τουρισμού (κεφ. Α.1.3). Από τις κατευθύνσεις που περιλαμβάνονται στα χωροταξικά πλαίσια, εντοπίζονται όσες αφορούν άμεσα ή έμμεσα το Δήμο Αμαλιάδας, προκειμένου να διαπιστωθεί η θέση και ο ρόλος του Δήμου στην Περιφέρεια και το Νομό (κεφ. Α.1.4). Το Κεφάλαιο 1 ολοκληρώνεται με αναφορά στο ρόλο του Δήμου (κεφ. Α.1.5) και με παρουσίαση της συμμετοχής του Δήμου σε Ευρωπαϊκά και Διεθνή Δίκτυα (κεφ. Α.1.6).

A.1.2 Σύνοψη της Κατάστασης του Ευρύτερου Χωροταξικού Πλαισίου (ταυτότητα Περιφέρειας και Νομού) ¹

A.1.2.1 Γενικά Κοινωνικοοικονομικά χαρακτηριστικά της Περιφέρειας Δυτικής Ελλάδος

Ο πληθυσμός της Περιφέρειας Δυτικής Ελλάδος την περίοδο 1981 – 2001 αυξάνεται με μέσο ετήσιο ρυθμό 0,6%, ίσο με τον αντίστοιχο της χώρας με αποτέλεσμα η πληθυσμιακή βαρύτητα της Περιφέρειας Δυτικής Ελλάδος να παραμένει σταθερή σε σχέση με τη χώρα. Η πληθυσμιακή πυκνότητα της Περιφέρειας Δυτικής Ελλάδος είναι κατά 20% χαμηλότερη από την αντίστοιχη της χώρας. Το μέσο μέγεθος νοικοκυριού της Περιφέρειας Δυτικής Ελλάδος μειώνεται όπως άλλωστε και του συνόλου χώρας αλλά παραμένει 10% υψηλότερο από αυτό. Την περίοδο 1991 – 2001, οι αλλοδαποί της Περιφέρειας Δυτικής Ελλάδος αυξήθηκαν με μέσο ετήσιο ρυθμό μεταβολής 21,0% έναντι 16,9% του αντίστοιχου ρυθμού της χώρας.



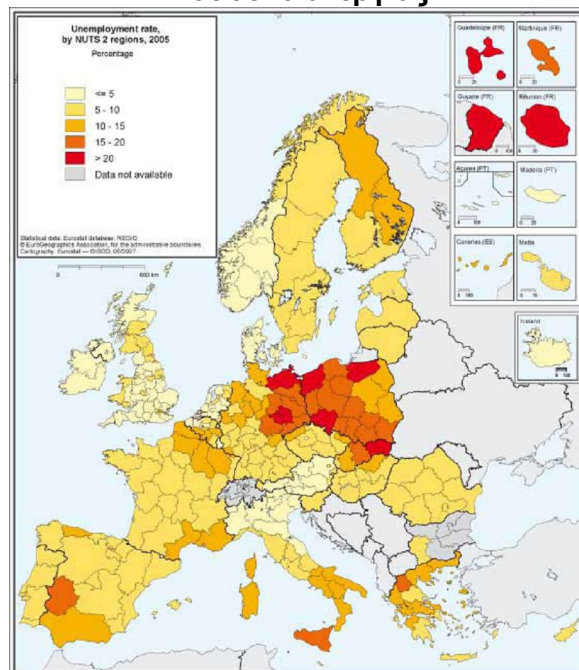
Πηγή: Eurostat Regional Yearbook 2007

¹ Στο παράγραφο αυτή τα γενικά κοινωνικοοικονομικά χαρακτηριστικά του Νομού Ηλείας και της Περιφέρειας Δυτικής Ελλάδος (πληθυσμός, απασχόληση και παραγωγή (ΑΕΠ)) παρουσιάζονται περιγραφικά. Αναλυτικά στοιχεία παρουσιάζονται στο Κεφάλαιο Α.2 μαζί με τα αντίστοιχα στοιχεία της Περιοχής Μελέτης.

Το εκπαιδευτικό επίπεδο του πληθυσμού της Περιφέρειας Δυτικής Ελλάδος βελτιώθηκε σημαντικά την περίοδο 1981 – 2001 αλλά υπολείπεται του μέσου της χώρας. Συγκεκριμένα, ο πληθυσμός με υψηλό εκπαιδευτικό επίπεδο (απόφοιτοι Ανωτάτων Σχολών) αποτελούν το 10,7% του πληθυσμού άνω των 10 ετών ενώ το αντίστοιχο ποσοστό της χώρας είναι 16,5%. Επίσης, ο πληθυσμός με χαμηλό εκπαιδευτικό επίπεδο (απόφοιτοι Δημοτικού και άνθρωποι που δεν έχουν τελειώσει Δημοτικό) αποτελούν το 51,9% του πληθυσμού άνω των 10 ετών ενώ το αντίστοιχο ποσοστό της χώρας είναι 44,4%.

Την περίοδο 1981 – 2001, η απασχόληση στην Περιφέρεια Δυτικής Ελλάδος αυξήθηκε οριακά (με μέσο ετήσιο ρυθμό 0,1%) ενώ την ίδια περίοδο η απασχόληση της χώρας αυξήθηκε με μέσο ετήσιο ρυθμό 1,0%. Το ποσοστό ανεργίας στην Περιφέρεια Δυτικής Ελλάδος το 2001 ήταν 15,1% ενώ το αντίστοιχο της χώρας ήταν 11,1%. Η διάρθρωση της απασχόλησης της Περιφέρειας Δυτικής Ελλάδος και της χώρας δεν διαφέρουν ουσιαστικά το 2001. Χαρακτηριστικές διαφορές είναι το χαμηλό ποσοστό απασχόλησης στη μεταποίηση στην Περιφέρεια Δυτικής Ελλάδος και το υψηλό ποσοστό απασχόλησης στον πρωτογενή τομέα.

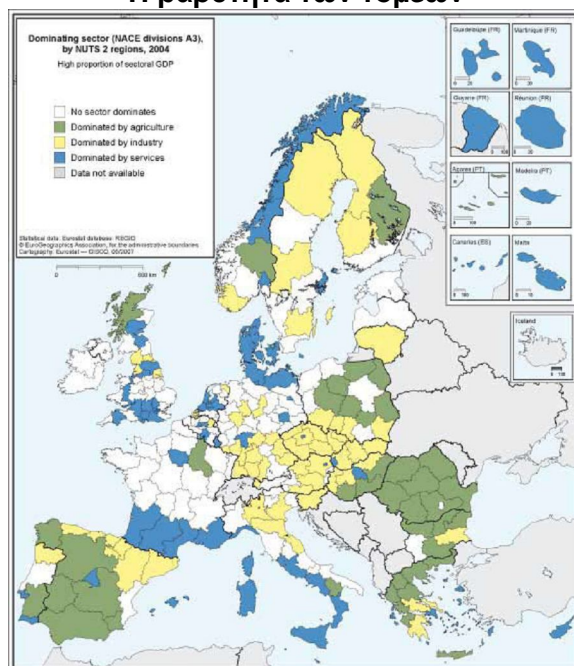
Ποσοστό ανεργίας



Πηγή: Eurostat Regional Yearbook 2007

Την περίοδο 1981 – 2001, το ΑΕΠ της Περιφέρειας Δυτικής Ελλάδος αυξήθηκε σε σταθερές τιμές με μέσο ετήσιο ρυθμό 0,6% ενώ ο αντίστοιχος ρυθμός μεταβολής του ΑΕΠ της χώρας ήταν 2,4%. Όπως και με τη διάρθρωση της απασχόλησης, η διάρθρωση της παραγωγής της Περιφέρειας Δυτικής Ελλάδος και της χώρας δεν διαφέρουν ουσιαστικά το 2001. Η πιο χαρακτηριστικές διαφορές είναι το υψηλό ποσοστό συμμετοχής του πρωτογενούς τομέα στο περιφερειακό ΑΕΠ της Περιφέρειας Δυτικής Ελλάδος και το χαμηλό ποσοστό συμμετοχής των λοιπών υπηρεσιών στο περιφερειακό ΑΕΠ.

Η βαρύτητα των τομέων



Πηγή: Eurostat Regional Yearbook 2007

A.1.2.2 Γενικά Κοινωνικοοικονομικά χαρακτηριστικά του Νομού Ηλείας

Την περίοδο 1981 – 1991 ο πληθυσμός του Νομού Ηλείας αυξάνεται με μέσο ετήσιο ρυθμό 0,9% κατ' ολίγον υψηλότερο από τον αντίστοιχο της χώρας. Πάντως η πληθυσμιακή βαρύτητα του Νομού Ηλείας παραμένει σταθερή σε σχέση με τη χώρα. Η πληθυσμιακή πυκνότητα του Νομού Ηλείας είναι κατά 10% χαμηλότερη από την αντίστοιχη της χώρας. Το μέσο μέγεθος νοικοκυριού του Νομού Ηλείας μειώνεται όπως άλλωστε και του συνόλου χώρας αλλά παραμένει 15% υψηλότερο από αυτό. Την περίοδο 1991 – 2001, οι αλλοδαποί του Νομού Ηλείας αυξήθηκαν με μέσο ετήσιο ρυθμό μεταβολής 26,1% έναντι 16,9% του αντίστοιχου ρυθμού της χώρας.

Την περίοδο 1981 – 2001 το εκπαιδευτικό επίπεδο του πληθυσμού του Νομού Ηλείας βελτιώθηκε σημαντικά και έχει σχεδόν συγκλίνει με αυτό της χώρας. Συγκεκριμένα, ο πληθυσμός με χαμηλό εκπαιδευτικό επίπεδο (απόφοιτοι Δημοτικού και άνθρωποι που δεν έχουν τελειώσει Δημοτικό) αποτελούν το 44,6% του πληθυσμού άνω των 10 ετών ενώ το αντίστοιχο ποσοστό της χώρας είναι 44,4%. Επίσης, ο πληθυσμός με υψηλό εκπαιδευτικό επίπεδο (απόφοιτοι Ανωτάτων Σχολών) αποτελούν το 13,7% του πληθυσμού άνω των 10 ετών ενώ το αντίστοιχο ποσοστό της χώρας είναι 16,5%

Η απασχόληση στο Νομό Ηλείας, την περίοδο 1981 – 2001, αυξήθηκε με πολύ χαμηλό ρυθμό (με μέσο ετήσιο ρυθμό 0,3%) ενώ την ίδια περίοδο η απασχόληση της χώρας αυξήθηκε με μέσο ετήσιο ρυθμό 1,0%. Το ποσοστό ανεργίας στο Νομό Ηλείας το 2001 ήταν 16,6% ενώ το αντίστοιχο της χώρας ήταν 11,1%. Η διάρθρωση της απασχόλησης του Νομού Ηλείας και της χώρας διαφέρουν ριζικά το 2001. Οι πιο χαρακτηριστικές διαφορές είναι το υψηλό ποσοστό απασχόλησης στον πρωτογενή τομέα στο Νομό Ηλείας (υπερδιπλάσιο του αντίστοιχου της χώρας) και το χαμηλό ποσοστό απασχόλησης στη μεταποίηση (περίπου το μισό του αντίστοιχου της χώρας). Η εξαιρετικά μεγάλη βαρύτητα του πρωτογενούς τομέα έχει ως αποτέλεσμα το χαμηλό ποσοστό απασχόλησης του κλάδου εμπορίου και ξενοδοχείων και λοιπών υπηρεσιών.

Την περίοδο 1981 – 2001 το ΑΕΠ του Νομού Ηλείας, μειώθηκε σχεδόν οριακά σε σταθερές τιμές ενώ ο αντίστοιχος ρυθμός μεταβολής του ΑΕΠ της χώρας ήταν 2,4%. Όπως και με τη διάρθρωση της απασχόλησης, η διάρθρωση της παραγωγής του Νομού Ηλείας και της χώρας το 2001 διαφέρουν ουσιαστικά. Η πιο χαρακτηριστική διαφορά είναι το πολύ υψηλό ποσοστό συμμετοχής του πρωτογενούς τομέα στο περιφερειακό ΑΕΠ του Νομού Ηλείας (που κυμαίνεται πάνω από το 45%).

Στον Πίνακα A.1.1 που ακολουθεί παρουσιάζεται η ταξινόμηση των Νομών της Χώρας με βάση το κατά κεφαλήν ΑΕΠ του 2005 σε τρέχουσες τιμές και ο μέσος ετήσιος ρυθμός μεταβολής του κατά κεφαλήν ΑΕΠ σε τρέχουσες τιμές για την περίοδο 2000 – 2005:

Πίνακας Α.1.1:
Ταξινόμηση Νομών με βάση το κατά κεφαλήν ΑΕΠ του 2005 σε τρέχουσες τιμές

	κατά κεφαλή ΑΕΠ 2005 (σε €)		μέσος ετήσιος ρυθμός μεταβολής (2000-2005)
1 Βοιωτία	33.411	1 Γρεβενά	13,01%
2 Κορινθία	25.922	2 Χίος	9,29%
3 Αττική	24.325	3 Κορινθία	9,10%
4 Κυκλάδες	18.831	4 Αττική	9,07%
5 Ζάκυνθος	17.072	5 Μαγνησία	8,67%
6 Δωδεκάνησα	16.770	6 Τρίκαλα	8,31%
7 Φθιώτιδα	16.756	7 Φθιώτιδα	7,58%
8 Αρκαδία	16.727	8 Θεσσαλονίκη	7,49%
9 Θεσσαλονίκη	16.629	9 Καστοριά	6,94%
10 Μαγνησία	16.543	10 Λάρισα	6,76%
11 Κοζάνη	15.695	11 Ιωάννινα	6,74%
12 Ηράκλειο	15.651	12 Κιλκίς	6,69%
13 Γρεβενά	15.301	13 Εύβοια	6,67%
14 Ρέθυμνο	15.215	14 Ξάνθη	6,45%
15 Χανιά	14.895	15 Ευρυτανία	6,44%
16 Χίος	14.634	16 Κοζάνη	6,26%
17 Ιωάννινα	14.590	17 Ροδόπη	6,23%
18 Λάρισα	14.572	18 Ηράκλειο	6,19%
19 Κιλκίς	14.437	19 Λέσβος	6,16%
20 Λασιθί	14.245	20 Αρκαδία	6,16%
21 Κεφαλληνία	14.226	21 Κεφαλληνία	5,98%
22 Εύβοια	14.184	22 Βοιωτία	5,82%
23 Αργολίδα	13.396	23 Κυκλάδες	5,62%
24 Χαλκιδική	13.256	24 Αργολίδα	5,53%
25 Κέρκυρα	13.241	25 Χανιά	5,53%
26 Έβρος	12.969	26 Λακωνία	5,50%
27 Αχαΐα	12.752	27 Έβρος	5,35%
28 Ημαθία	12.467	28 Σάμος	5,32%
29 Φωκίδα	12.410	29 Μεσσηνία	5,27%
30 Καστοριά	12.345	30 Αχαΐα	5,17%
31 Καβάλα	12.293	31 Άρτα	5,11%
32 Ξάνθη	12.206	32 Θεσπρωτία	5,03%
33 Θεσπρωτία	12.022	33 Καβάλα	4,98%
34 Φλώρινα	11.878	34 Ρέθυμνο	4,97%
35 Σάμος	11.738	35 Λευκάδα	4,95%
36 Πρέβεζα	11.518	36 Λασιθί	4,83%
37 Τρίκαλα	11.492	37 Φλώρινα	4,31%
38 Λέσβος	11.339	38 Ζάκυνθος	4,21%
39 Λευκάδα	11.227	39 Αιτωλοακαρνανία	4,20%
40 Ροδόπη	10.705	40 Κέρκυρα	4,20%
41 Πέλλα	10.678	41 Ηλεία	4,09%
42 Πιερία	10.619	42 Φωκίδα	3,94%
43 Λακωνία	10.512	43 Δράμα	3,94%
44 Μεσσηνία	10.375	44 Καρδίτσα	3,82%
45 Αιτωλοακαρνανία	10.112	45 Πέλλα	3,71%
46 Δράμα	10.030	46 Πιερία	3,65%
47 Άρτα	9.753	47 Χαλκιδική	3,55%
48 Ευρυτανία	9.441	48 Σέρρες	3,21%
49 Σέρρες	9.344	49 Δωδεκάνησα	2,80%
50 Καρδίτσα	9.123	50 Πρέβεζα	1,80%
51 Ηλεία	8.702	51 Ημαθία	1,69%

Πηγή: ΕΣΥΕ Περιφερειακοί Εθνικοί Λογαριασμοί (αδημοσίευτα στοιχεία)

Όπως φαίνεται στον Πίνακα Α.1.1, οι επιδόσεις του Νομού Ηλείας είναι πολύ χαμηλές. Ο Νομός Ηλείας εμφανίζει το χαμηλότερο ΑΕΠ κατά κεφαλήν μεταξύ των νομών της χώρας αλλά και έναν από τους χαμηλότερους μέσους ετήσιους ρυθμούς μεταβολής του κατά κεφαλήν ΑΕΠ την περίοδο 2000 – 2005. Ρυθμός μεταβολής του ΑΕΠ σε τρέχουσες τιμές της τάξης του 4,0% την περίοδο 2000 – 2005 αντιστοιχεί σε σχεδόν μηδενικό ρυθμό μεταβολής σε σταθερές τιμές δεδομένου ότι ο πληθωρισμός ήταν αρκετά υψηλός την περίοδο αυτή. Στο σημείο αυτό πρέπει να επισημάνουμε ότι το κατά κεφαλήν ΑΕΠ αποτελεί μέτρο του μέσου εισοδήματος (και σε μεγάλο βαθμό και του βιοτικού επιπέδου) αλλά και μέτρο της παραγωγικότητας.

Α.1.3 Σύνοψη των Προοπτικών του Ευρύτερου Χωροταξικού Πλαισίου

Το 'ευρύτερο χωροταξικό πλαίσιο' προσδιορίζεται από τις κατευθύνσεις των πλαισίων χωροταξικού σχεδιασμού, τα οποία καθορίζονται στο Ν. 2742/1999 περί Χωροταξίας και Αειφόρου Ανάπτυξης, και είναι: το *Γενικό Πλαίσιο* Χωροταξικού Σχεδιασμού και Αειφόρου Ανάπτυξης (ΓΠΧΣΑΑ), τα *Ειδικά Πλάισια*, με τα οποία συμπληρώνονται και εξειδικεύονται οι κατευθύνσεις του ΓΠΧΣΑΑ, και τα *Περιφερειακά Πλάισια*, τα οποία εναρμονίζονται και εξειδικεύουν ή συμπληρώνουν (μέσω ανάδρασης) τις κατευθύνσεις του Γενικού και των Ειδικών Πλαισίων.

Η παρουσίαση που ακολουθεί ξεκινά από το ΠΠΧΣΑΑ Περιφέρειας Δυτικής Ελλάδας, το οποίο είναι το πρώτο της σειράς που θεσμοθετήθηκε (ΦΕΚ 1470/Β'9.10.2003). Ακολουθεί το θεσμοθετημένο ΓΠΧΣΑΑ (ΦΕΚ 128/Α/3.7.2008) και στη συνέχεια τα Ειδικά Πλάισια Ανανεώσιμων Πηγών Ενέργειας, Βιομηχανίας, και Τουρισμού, από τα οποία μέχρι σήμερα έχει θεσμοθετηθεί το ΕΠ-ΑΠΕ (ΦΕΚ 2464/Β/3.12.2008)².

Α.1.3.1 Περιφερειακό Πλαίσιο Χωροταξικού Σχεδιασμού και Αειφόρου Ανάπτυξης Περιφέρειας Δυτικής Ελλάδας

Στο ΠΠΧΣΑΑ (ΦΕΚ 1470/Β'9.10.2003) προσδιορίζονται με προοπτική δεκαπέντε (15) ετών βασικές προτεραιότητες και στρατηγικές επιλογές για την ολοκληρωμένη και αειφόρο ανάπτυξη του χώρου στο επίπεδο της περιφέρειας, με στόχο την ισότιμη ένταξή της στον διεθνή ευρωπαϊκό και εθνικό χώρο.

Α.1.3.1.1 Στόχοι και Κατευθύνσεις

Το Πρότυπο Χωρικής Ανάπτυξης που προτείνεται από το ΠΠΧΣΑΑ έχει τους παρακάτω στόχους και επιμέρους κατευθύνσεις:

² Επιπλέον των παραπάνω πλαισίων, το ΥΠΕΧΩΔΕ έχει επεξεργασθεί και τα Ειδικά Χωροταξικά Πλάισια **Ορεινού Χώρου** και **Παράκτιου Χώρου**. Αναμένεται η δημοσιοποίησή τους, με την οποία αρχίζει η διαδικασία της δημόσιας διαβούλευσης.

Το Ειδικό Χωροταξικό Πλαίσιο για τον **Παράκτιο Χώρο**, που ενδιαφέρει άμεσα τη περιοχή μελέτης, ενσωματώνει τις αρχές για την ολοκληρωμένη διαχείριση των παράκτιων ζωνών που έχει επεξεργασθεί η Ε.Ε. (2000). Επιγραμματικά, οι αρχές αυτές είναι οι εξής: Ευρεία, σφαιρική προοπτική (θεματική και γεωγραφική), Μακροπρόθεσμη προοπτική, Προσαρμοστική διαχείριση στο πλαίσιο μίας σταδιακής διαδικασίας, Ανάδειξη της τοπικής ιδιαιτερότητας, Λειτουργία σε συνάρτηση με της φυσικές διεργασίες, Συμμετοχικός σχεδιασμός, Υποστήριξη και συμμετοχή αρμοδίων διοικητικών φορέων, Αξιοποίηση συνδυασμού μέσων (νομικών, οικονομικών κλπ).

- **Αναβάθμιση της διεθνούς - ευρωπαϊκής ακτινοβολίας στην Περιφέρειας ως:**
 - Νότιας Δυτικής Πύλης της χώρας προς την Κεντρική Μεσόγειο και την Ευρωπαϊκή Ένωση.
 - Κόμβου συνδυασμένων μεταφορών και κέντρου ανάπτυξης νέων τεχνολογιών.
 - Διεθνούς πολιτιστικού προορισμού (με επίκεντρο την Αρχαία Ολυμπία - Ήλιδα) σε δικτύωση με άλλους σημαντικούς προορισμούς (Επίδαυρος, Δελφοί, Δωδώνη).
- **Αναβάθμιση του εθνικού ρόλου της Περιφέρειας ως :**
 - Περιοχής σύγκλισης του Κεντρικού και του Δυτικού Αναπτυξιακού Άξονα της Χώρας με ανάπτυξη ισχυρότερων συνδέσεων και αλληλεξαρτήσεων με τη Στερεά Ελλάδα, Θεσσαλία, Ήπειρο και Πελοπόννησο.
- **Αναπτυξιακή αναδιάρθρωση και βελτίωση της ανταγωνιστικότητας της Περιφέρειας σε κρίσιμους τομείς:**
 - Ανάπτυξη του πρωτογενή τομέα, ως σημαντικού παραγωγικού πόρου και μέσου προστασίας των φυσικών τοπίων, με έμφαση στις γεωργικές ζώνες της Ηλείας και στις γεωργικές ζώνες και περιοχές ανάπτυξης ιχθυοκαλλιεργειών και κτηνοτροφίας της Αιτωλοακαρνανίας.
 - Ανάπτυξη προηγμένων υπηρεσιών στην έρευνα και τις νέες τεχνολογίες με εστία τις Πανεπιστημιακές Σχολές (Πατρών και Αγρινίου), τα ΤΕΙ της Περιφέρειας (Πατρών, Αιγίου, Μεσολογγίου, Πύργου - Αμαλιάδας και Ναυπάκτου), και το Τεχνολογικό Πάρκο Πατρών.
 - Ανάπτυξη του εμπορίου και των μεταφορών, με επίκεντρο το διεθνή λιμένα των Πατρών και τον λιμένα-ελεύθερη ζώνη Πλατυγιαλίου Αστακού.
 - Ανάπτυξη ήπιων μορφών τουρισμού σε συνδυασμό με πολιτιστικά και περιβαλλοντικά δίκτυα.
- **Ενδοπεριφερειακή σύγκλιση και πολυκεντρική χωρική οργάνωση.**
 - Συγκρότηση αναπτυξιακών χωρικών ενοτήτων, αξόνων και πόλων ανάπτυξης για την επίτευξη χωρικής και κοινωνικής συνοχής.

Διακρίνονται τέσσερις **Χωρικές Ενότητες**: α) Ενότητα Ανάπτυξης και Περιβαλλοντικής Προστασίας Αμβρακικού, β) Ενότητα ανάπτυξης Αιτωλοακαρνανίας, γ) Ενότητα Ανάπτυξης Αχαΐας, και δ) Ενότητα Ανάπτυξης Ηλείας. Η χωρική ενότητα **Νομού Ηλείας**, με προτεινόμενη εξειδίκευση στη γεωργία και το θαλάσσιο και πολιτιστικό τουρισμό, διαρθρώνεται με βάση:

 - Τον κύριο (διευρωπαϊκό – εθνικό) Δυτικό άξονα ανάπτυξης Πάτρα – Αμαλιάδα – Πύργος – Καλαμάτα,
 - Τον διαπεριφερειακό άξονα ανάπτυξης δίπολο Πύργος – Αμαλιάδα (και Αρχαία Ολυμπία – Ήλιδα) - Τρίπολη – Άργος – Ναύπλιο – Μυκήνες,
 - Τις διαπεριφερειακής σημασίας συνδέσεις του Δυτικού Άξονα με τα λιμάνια Κατακόλου και Κυλλήνης,
 - Τον ενδοπεριφερειακό άξονα Αμαλιάδα (σε σύνδεση με Δυτικό άξονα) – Σιμόπουλο (σε σύνδεση με εθνική οδό Πάτρας –Τρίπολης) και

- Τον πόλο-κέντρο ανάπτυξης της ευρύτερης περιοχής Πύργου – Αμαλιάδας (περιλαμβάνει τα λιμάνια Κατάκολου – Κυλλήνης και τους διεθνούς πολιτιστικού ενδιαφέροντος τόπους Αρχαίας Ολυμπίας – Ήλιδας – Επικούριου Απόλλωνα).

Ειδικότερα, για το **Νομό Ηλείας**, το ΠΠΧΣΑΑ θέτει τους παρακάτω **Στρατηγικούς Στόχους Χωρικής Ανάπτυξης**:

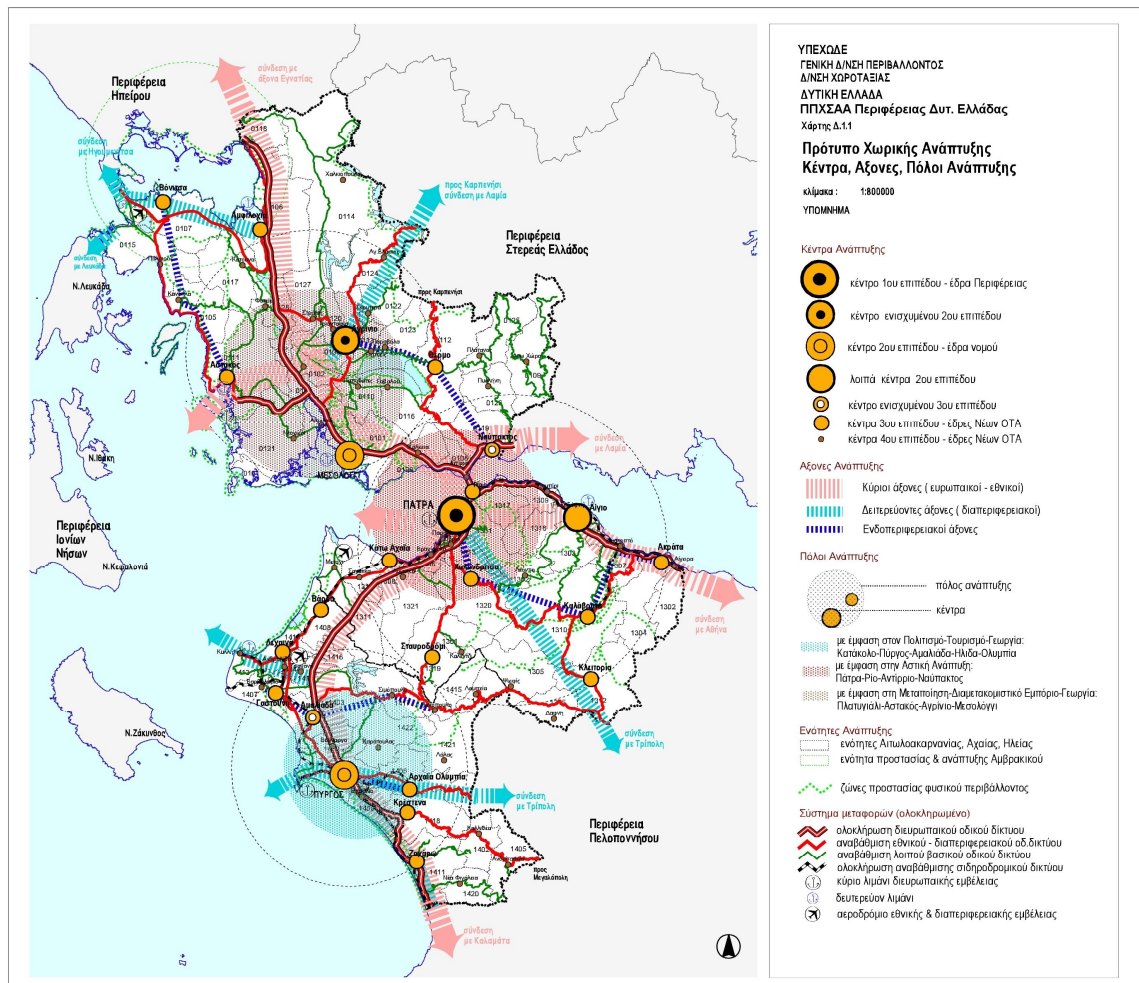
- Ανάδειξη και αξιοποίηση των αρχαιολογικών και ιστορικών – πολιτιστικών πόρων και μνημείων και αξιοποίηση της παράκτιας ζώνης και των λοιπών τοπίων ιδιαίτερου φυσικού κάλλους με σκοπό την εξειδίκευση της τουριστικής – πολιτιστικής δραστηριότητας.
- Ανάπτυξη και εκσυγχρονισμός του πρωτογενή τομέα με προστασία της γεωργικής γης υψηλής παραγωγικότητας ως αξιόλογου και προστατευτέου φυσικού και παραγωγικού πόρου για το Νομό.
- Ενδυνάμωση της βιώσιμης ανάπτυξης του οικιστικού δικτύου με έμφαση στα οικιστικά κέντρα 2ου και 3ου επιπέδου (Πύργος, Αμαλιάδα, Βάρδα, Λεχαινά, Γαστούνη, Αρχαία Ολυμπία, Κρέστενα, Ζαχάρω) με προώθηση ολοκληρωμένων αστικών παρεμβάσεων και αναπλάσεων και με αναβάθμιση και επέκταση του κοινωνικού εξοπλισμού.
- Ρύθμιση των συγκρούσεων γης Β' κατοικίας – τουρισμού στις Δυτικές και Ν.Δ. ακτές, έλεγχος και οργάνωση της ανάπτυξης σε όλη την παράκτια ζώνη και αναζήτηση δυνητικών περιοχών οργανωμένης ανάπτυξης Β κατοικίας και τουρισμού στις Δυτικές και Ν.Δ. ακτές, καθώς και στα ορεινά.
- Πρόληψη – οργάνωση των αναμενόμενων πιέσεων στην ευρύτερη περιοχή αξόνων και κόμβων μεταφορών (Πατρών – Πύργου – Κυπαρισσίας, Κατάκολο).

Για τις παρακάτω θεματικές ενότητες του ΠΠΧΣΑΑ προβλέπονται αντίστοιχα οι εξής κατευθύνσεις:

A.1.3.1.2 Πόλοι και Άξονες Ανάπτυξης

Σύμφωνα με το ΠΠΣΧΑΑ, στη Περιφέρεια Δυτικής Ελλάδας διακρίνονται 3 αναπτυξιακοί πόλοι: η ευρύτερη περιοχή Πατρών, η ευρύτερη περιοχή Πύργου - Αμαλιάδας και η ευρύτερη περιοχή Αγρινίου - Μεσολογγίου - Αστακού.

Το αστικό κέντρο της Αμαλιάδας συγκροτεί μαζί με την έδρα του Νομού, τον Πύργο, ένα αστικό κέντρο 2ου επιπέδου. Βασικός στόχος του ΠΠΣΧΑΑ είναι η ενίσχυση και ανάπτυξη του **δίπολου Πύργου - Αμαλιάδας**, που παρουσιάζει συγκριτικά πλεονεκτήματα στον τομέα του πολιτισμού, στον ειδικό τουρισμό, τον αθλητισμό και έχει μεταξύ άλλων, δυνατότητες εξειδίκευσης στην βιολογική γεωργία.



Εικόνα 1: Πρότυπο Χωρικής Ανάπτυξης - Πόλοι, Άξονες, Κέντρα Ανάπτυξης.

Κύριος άξονας ανάπτυξης του δίπολου (Ευρωπαϊκός-Εθνικός) είναι ο Δυτικός Άξονας ανάπτυξης της Χώρας (Κακαβιά-Ιωάννινα-Άρτα-Αγρίνιο-Μεσσολόγγι-Πάτρα-Αμαλιάδα-Πύργος-Καλαμάτα).

Παράλληλα, αναμένεται να αναπτυχθεί ως δευτερεύων διαπεριφερειακός άξονας ανάπτυξης ο άξονας σύνδεσης του διπόλου Πύργου - Αμαλιάδας (και Αρχαίας Ολυμπίας - Ήλιδας) με Τρίπολη - Άργος - Ναύπλιο - Μυκήνες.

Ως ενδοπεριφερειακός άξονας αξιολογείται ο άξονας Αμαλιάδα - Σιμόπουλο (σύνδεση Δυτικού Άξονα με Εθνική Οδό 111 Πάτρας - Τρίπολης).

A.1.3.1.3 Διάρθρωση Οικιστικού Δικτύου

Το ΠΠΣΧΑΑ Δυτικής Ελλάδας προωθεί μια νέα **πολυκεντρική οικιστική δομή**, με διάχυση της ανάπτυξης σε περισσότερους πόλους-οικιστικά κέντρα, λαμβάνοντας υπόψη τη χωρική ένταξη των οικιστικών πόλων σε διαδρόμους ανάπτυξης, τη σχέση τους με μεταφορικούς κόμβους συνδυασμένων μεταφορών (πόλεις-πύλες) και τη γειτνίαση τους με τουριστικούς και φυσικούς πόρους υπερτοπικής εμβέλειας.

Παράλληλα, προτείνεται να αναπτυχθεί η εταιρική σχέση υπαίθρου-πόλης ενσωματώνοντας στους οικισμούς 3^{ου} επιπέδου δραστηριότητες του αγροτικού χώρου και των ορεινών περιοχών και συνδέοντας φυσικά τοπία και πολιτιστικούς πόρους σε ενιαία δίκτυα.

Κατά το ΠΠΣΧΑΑ είναι απαραίτητος ο περιορισμός της αστικής διάχυσης, καθώς και η οργάνωση της ανάπτυξης του τουρισμού, αναψυχής και παραθεριστικής κατοικίας στις παράκτιες περιοχές.

Για κάθε αστικό κέντρο, το ΠΠΣΧΑΑ προτείνει την ανάδειξη και ενίσχυση συγκεκριμένων προωθητικών δραστηριοτήτων με βάση τον αναπτυξιακό ρόλο και τις αναπτυξιακές υποδομές κάθε κέντρου. Για το δίπολο Πύργου-Αμαλιάδας, τα στοιχεία αυτά παρουσιάζονται στον πίνακα που ακολουθεί.

Πρωθητικές Δραστηριότητες Αστικών Κέντρων σύμφωνα με το ΠΠΣΧΑΑ			
Αστικό Κέντρο	Αναπτυξιακός Ρόλος	Αναπτυξιακές Υποδομές	Πρωθητικές Δραστηριότητες
Αμαλιάδα	<ul style="list-style-type: none"> ▪ Δίπολο με τον Πύργο ▪ Κέντρο παραγωγικής αγροτικής περιοχής 	<ul style="list-style-type: none"> ▪ Σύνδεση με Οδικό Άξονα Πάτρας – Καλαμάτας και με εθνική οδό 111 ▪ ΤΕΙ ▪ ΒΕΠΕ 	<ul style="list-style-type: none"> ▪ Υπηρεσίες ▪ Πολιτισμός–Τουρισμός (Αρχαία Ήλιδα – Παράκτια ζώνη) ▪ Ανώτατη εκπαίδευση ▪ Μεταποίηση ▪ Αγροτικές δραστηριότητες
Πύργος-Κατάκολο	<ul style="list-style-type: none"> ▪ Κέντρο Νομαρχιακής Ανάπτυξης 2ου επιπέδου. Δίπολο με Αμαλιάδα. ▪ Πολιτιστικός - τουριστικός πόλος ▪ Κέντρο παραγωγικής αγροτικής περιοχής 	<ul style="list-style-type: none"> ▪ Δυτικός Άξονας ▪ Σιδηροδρομικό δίκτυο ▪ Οδική Σύνδεση με Τρίπολη ▪ ΤΕΙ ▪ Διεθνές πολιτιστικό – συνεδριακό – αθλητικό κέντρο Αρχαίας Ολυμπίας. ▪ ΒΕΠΕ 	<ul style="list-style-type: none"> ▪ Πολιτισμός - τουρισμός (Αρχαία Ολυμπία – παράκτια ζώνη) ▪ Υπηρεσίες ▪ Ανώτατη εκπαίδευση ▪ Αγροτικές δραστηριότητες ▪ Μεταποίηση

A.1.3.1.4 Οικιστική Ανάπτυξη (Α' και Β' κατοικία)

Ως γενικοί στόχοι του ΠΠΣΧΑΑ για την οικιστική ανάπτυξη (Α' και Β' κατοικία) της Περιφέρειας τίθενται :

- Ο ολοκληρωμένος φυσικός σχεδιασμός της οικιστικής ανάπτυξης (Α' και Β' κατοικίας), με στόχο την κάλυψη των αναγκών.
- Ο σχεδιασμός και η χωροθέτηση των νέων οικιστικών υποδοχέων Α' και Β' κατοικίας με γνώμονα την εξυπηρέτηση των στόχων για την πολυκεντρική οικιστική ανάπτυξη, και την άρση της μειονεκτικότητας των ορεινών περιοχών.
- Ο βιώσιμος σχεδιασμός των πόλεων και των οικισμών με προώθηση ολοκληρωμένων οικιστικών αναπλάσεων, προώθηση νέων προτύπων οικιστικής ανάπτυξης (πχ. με ΠΕΡΠΟ).

- Ο σταδιακός περιορισμός της εκτός σχεδίου δόμησης με έμφαση στις ζώνες υψηλής πίεσης (γεωργική γη, παράκτια μέτωπα, περιβαλλοντικά ευαίσθητες περιοχές).

Για την κάλυψη των νέων οικιστικών αναγκών (ζήτηση) κύριας και παραθεριστικής κατοικίας προτείνονται οι εξής κατευθύνσεις :

- Κάλυψη των αναγκών της Α' κατοικίας κατά κύριο λόγο στις υφιστάμενες οικιστικές περιοχές και κατά δεύτερο λόγο με λελογισμένες νέες οικιστικές αναπτύξεις με προτεραιότητα στις ευρύτερες περιοχές των οικισμών 1ου, 2ου και 3ου επιπέδου.
- Κάλυψη των αναγκών της Β' κατοικίας τόσο στους υφιστάμενους παραθεριστικούς οικισμούς (παράκτιους ή ορεινούς) όσο και σε νέους υποδοχείς στα πλαίσια του ολοκληρωμένου πολεοδομικού σχεδιασμού.

Προτάσεις εξειδίκευσης της οικιστικής πολιτικής:

- Πρόληψη – οργάνωση αναμενόμενων πιέσεων στην ευρύτερη περιοχή αξόνων και κόμβων μεταφορών (Πατρών – Πύργου – Κυπαρισσίας, Πύργου – Κατάκολου), καθώς και στην ευρύτερη περιοχή Αρχαίας Ολυμπίας.
- Ανάπτυξη Β' κατοικίας (και τουρισμού) στις Δυτικές και Ν.Δ. ακτές (παράκτια ζώνη Κυλλήνης, Πύργου – Αμαλιάδας, Αρχαίας Ολυμπίας, Κρέστενων, Ζαχάρως), καθώς και στις ορεινές περιοχές.

A.1.3.1.5 Τουρισμός

Η περιοχή μελέτης εντάσσεται στην παρακάτω χωρική υποεπένδυση τουριστικής ανάπτυξης της περιφέρειας: Β.Δ. Ακτές Ηλείας – Λιμνοθάλασσα Κοτυχίου - Κυλλήνη, τεχνητή λίμνη Πηνείου – Αρχαία Ήλιδα, Πύργος – Αρχαία Ολυμπία, ορεινή κεντρική Ηλεία, ΝΔ παράκτια περιοχή, Επικούρειος Απόλλωνας – Ανδρίτσαινα.

Βασική κατεύθυνση του ΠΠΣΧΑΑ για την ανάπτυξη του τουρισμού στην περιοχή μελέτης είναι η οργανωμένη - ελεγχόμενη ανάπτυξη του τουρισμού στην παράκτια ζώνη, καθώς και η ανάπτυξη ειδικών μορφών τουρισμού σε ενιαία δίκτυα περιβαλλοντικού – πολιτιστικού ενδιαφέροντος με έμφαση στις ορεινές – μειονεκτικές περιοχές και σε διασύνδεση με τις όμορες περιφέρειες.

A.1.3.1.6 Πρωτογενής Τομέας

Από το ΠΠΣΧΑΑ τίθενται οι παρακάτω κατευθύνσεις:

Γεωργία

- Προστασία της γεωργικής γης υψηλής παραγωγικότητας και βελτίωση της ανταγωνιστικότητας του γεωργικού προϊόντος (βελτίωση υποδομών, αναδιάρθρωση καλλιεργειών) κατά προτεραιότητα στις βασικές γεωργικές εκτάσεις της περιφέρειας (ευρύτερη περιοχή Μεσολογγίου, Αγρινίου, παράκτια ζώνη Νομού Ηλείας, λοιπές παράκτιες και παραλίμνιες ζώνες της περιφέρειας).
- Ανάπτυξη οικολογικών καλλιεργειών κατά προτεραιότητα στις προστατευόμενες περιβαλλοντικά περιοχές.

- Έλεγχος της ανάπτυξης του τουρισμού – παραθερισμού.
- Ανάπτυξη συμπληρωματικών δραστηριοτήτων στις ορεινές περιοχές της Περιφέρειας.

Κτηνοτροφία

- Ενθάρρυνση της οργανωμένης ανάπτυξης της κτηνοτροφίας σε κατάλληλες θέσεις (κτηνοτροφικά πάρκα), με έμφαση στο Νομό Αιτωλοακαρνανίας και σε επιλεγμένες θέσεις στους λοιπούς νομούς.
- Ελεγχόμενη ανάπτυξη της αιγοπροβατοτροφίας στο πλαίσιο ολοκληρωμένων παρεμβάσεων για την προστασία του περιβάλλοντος των ορεινών – ημιορεινών περιοχών.
- Ενίσχυση της υποδομής των βοσκοτόπων.

A.1.3.1.7 Δευτερογενής Τομέας

Μεταποίηση

- Αναζήτηση ΒΕΠΕ οικιστικών κέντρων 2ου και 3ου επιπέδου κατά προτεραιότητα σε περιοχές με δυνατότητες ανάπτυξης της μεταποίησης (ευρύτερη περιοχή Πύργου Αμαλιάδας κλπ.).
- Ανάπτυξη της βιοτεχνίας - χειροτεχνίας παραδοσιακών προϊόντων λαϊκής τέχνης, στο πλαίσιο ολοκληρωμένων παρεμβάσεων για την ανάπτυξη ειδικών μορφών τουρισμού ιδιαίτερα στις ορεινές περιοχές.

Εξόρυξη

Αν και η εξόρυξη δεν αποτελεί ιδιαίτερα σημαντική δραστηριότητα στην περιφέρεια, τίθεται ως γενικός στόχος η βιώσιμη περιβαλλοντικά διαχείρισή της στη βάση των πιο κάτω χωρικών κατευθύνσεων :

- Οργανωμένη ανάπτυξη της εξορυκτικής δραστηριότητας (κατά προτεραιότητα στις περιοχές Καλαβρύτων, Κλειτορίας, Λαμπείας).
- Χωροθέτηση λατομικών ζωνών αδρανών υλικών.

A.1.3.1.8 Ανθρωπογενές - Φυσικό Περιβάλλον

Ως στόχος προτεραιότητας στο επίπεδο της Περιφέρειας, τίθεται η προστασία - ανάδειξη των φυσικών οικοσυστημάτων και τοπίων, των αρχαιολογικών χώρων, ιστορικών τόπων και μνημείων πολλά από τα οποία είναι εθνικής και διεθνούς σημασίας.

Βασική κατεύθυνση για την υλοποίηση του στόχου αυτού είναι η δημιουργία ενιαίων δικτύων πολιτιστικών διαδρομών και φυσικού περιβάλλοντος κατά ενότητες παράκτιες και ορεινές (Αρχαία Ολυμπία, Αρχαία Ήλιδα, Αγία Λαύρα, Μέγα Σπήλαιο, Μεσολόγγι, αρχαιολογικοί χώροι Θέρμου, Στράτου, Ναυπάκτου, Καλυδώνος, Οινιάδων, παράκτια περιοχή Κυλλήνης, παράκτια περιοχή Αμβρακικού, περιοχή λίμνης Καϊάφα, η κοιλάδα του Αλφειού, τα αισθητικά δάση Καλαβρύτων και Σελέμνου Πατρών, τα δάση Στροφυλιάς, Φολόης, Φράξου, τα φαράγγια του Βουραϊκού, οι φυσικές και τεχνητές λίμνες της

Αιτωλοακαρνανίας όπως Τριχωνίδα, Λυσιμαχεία, Οζερός, Αμβρακία, Κρεμαστών, Καστρακίου, Στράτου, οι υδροβιότοποι Ramsar Μεσολογίου, Κοτυχίου κλπ.).

Στα πλαίσια της ανάδειξης και αξιοποίησης του ιστορικού, πολιτιστικού και φυσικού περιβάλλοντος της Περιφέρειας, υποδεικνύονται χωροθετήσεις – παρεμβάσεις, που θα συμβάλλουν στην διεύρυνση του ρόλου της Περιφέρειας και στην προσέλκυση ειδικών κατηγοριών επισκεπτών, όπως:

- Διεθνές πολιτιστικό, συνεδριακό, αθλητικό κέντρο Αρχαίας Ολυμπίας, Αρχαίας Ήλιδας, και διεθνές ινστιτούτο Αρχαίας Ελληνικής Ιστορίας – Κέντρο Ολυμπιακής Ευαισθητοποίησης.
- Πολιτιστικό κέντρο – μουσείο Ελληνικής Μυθολογίας στην ευρύτερη περιοχή Πύργου – Αμαλιάδας, Αρχαίας Ολυμπίας – Ήλιδας.

A.1.3.1.9 Υδάτινοι Πόροι

Βασική κατεύθυνση του ΠΠΧΣΑΑ είναι η ορθολογική διαχείριση και προστασία των υδάτινων πόρων κατά κύριο λόγο στους νομούς Αιτωλοακαρνανίας & Ηλείας που παρουσιάζουν τα σημαντικότερα αποθέματα, με στόχο την καλύτερη δυνατή αξιοποίηση των επιφανειακών υδάτων, τον περιορισμό της εκμετάλλευσης των υπόγειων υδάτων, την προώθηση έργων κατασκευής λιμνοδεξαμενών, ταμιευτήρων, ενεργειακή αξιοποίηση του υδάτινου δυναμικού και ιδιαίτερη αντιμετώπιση των επιπτώσεων από τις εκτροπές των ποταμών Αχελώου και Εύηνου.

A.1.3.1.10 Μεταφορική Υποδομή

Οδικές Μεταφορές

Κατά το ΠΠΣΧΑΑ ο τομέας των μεταφορών διαθέτει δυναμικές προοπτικές αναβάθμισης, οι οποίες αναμένονται να επιδράσουν προωθητικά στο σύνολο των παραγωγικών τομέων και στην ανάπτυξη λειτουργιών με διεθνή εμβέλεια. Συγκεκριμένα, από τη περιοχή μελέτης διέρχονται οι εξής άξονες:

1. Διευρωπαϊκοί Άξονες:

- «Δυτικός Άξονας» στο τμήμα «όρια με Μεσσηνία – Πύργος – Αμαλιάδα - Πάτρα– Ρίο – Αντίρριο – Μεσολόγγι – Αγρίνιο – σύνδεση με Πλατυγιάλι Αστακού – Αμφιλοχία, όρια Νομού προς Ιωάννινα».

2. Εθνικοί / Διαπεριφερειακοί Άξονες:

- Σύνδεση δίπολου Πύργου – Αμαλιάδας με Τρίπολη μέσω του άξονα Αμαλιάδα – Σιμόπουλο – σύνδεση με εθνική οδό 111, κυρίως ως άξονας ενίσχυσης της ανάπτυξης της ορεινής ενδοχώρας και του αγροτικού χώρου.
- Πάτρα – Κάτω Αχαΐα – Λεχαινά – Γαστούνη – Αμαλιάδα – Πύργος – Ζαχάρω – προς Μεσσηνία (σημερινή εθνική οδός). Ο τελικός ρόλος του άξονα θα προσδιοριστεί στα πλαίσια της οριστικής χάραξης του νέου Δυτικού Άξονα.

3. Ενδοπεριφερειακοί Άξονες:

Θεωρείται αναγκαία η λειτουργική αναβάθμιση των ενδοπεριφερειακών συνδέσεων, με σκοπό την ενδυνάμωση περιοχών με αναπτυξιακή υστέρηση. Μεταξύ των αξόνων που προτείνονται κατά προτεραιότητα περιλαμβάνεται ο άξονας:

- Βάρδα – Λίμνη Πηνειού – Αρχαία Ήλιδα – Γαστούνη – Βαρθολομιό – Λουτρά Κυλλήνης.

Σιδηροδρομικό δίκτυο

Απαραίτητη κρίνεται η αναβάθμιση του σιδηροδρομικού άξονα Πάτρας - Πύργου - Καλαμάτας³.

Θαλάσσιες υποδομές

Το λιμάνι του Κατάκολου προσδιορίζεται ως Ειδικό Τουριστικό λιμάνι ευρύτερης ακτινοβολίας σε συνάρτηση με τον εθνικής σημασίας αρχαιολογικό χώρο της Αρχαίας Ολυμπίας και τις διαπεριφερειακές τουριστικές – πολιτιστικές διαδρομές Ολυμπία – Επίδαυρος – Μυκήνες και Ολυμπία – Ήλιδα – Δελφοί, με εισροές από Ιταλία και Αδριατικό Διάδρομο.

Ως δευτερεύον λιμάνι αναφέρεται το λιμάνι Κυλλήνης, κυρίως ως λιμάνι μεταφοράς ευπαθών προϊόντων και σύνδεσης με την Περιφέρεια Ιονίων Νήσων.

Αεροπορικές Μεταφορές

Αναμένεται η ενίσχυση - αναβάθμιση με αξιολόγηση των δυνατοτήτων ανάπτυξης των αεροδρομίων Αράξου - Ανδραβίδας στα πλαίσια του στρατηγικού σχεδιασμού του Υπ. Μεταφορών / Υ.Π.Α. με στόχο κυρίως την υποστήριξη του ρόλου της Περιφέρειας ως τόπου τουριστικού προορισμού (συνεδριακός τουρισμός, πολιτιστικός - περιβαλλοντικός τουρισμός κλπ.).

A.1.3.1.11 Λοιπές Υποδομές

Πρέπει να γίνει η διασύνδεση της Περιφέρειας με δίκτυο φυσικού αερίου, να αναπτυχθεί τηλεπικοινωνιακό δίκτυο μεγάλης χωρητικότητας καθώς να αναπτυχθούν ανανεώσιμες πηγές ενέργειας.

Επίσης προτείνεται η κατασκευή λιμνοδεξαμενών, ταμιευτήρων και ενεργειακή αξιοποίηση του υδάτινου δυναμικού για τη καλύτερη διαχείριση των φυσικών πόρων.

A.1.3.1.12 Ειδικές Κατηγορίες Χώρου (Αγροτικός, Παράκτιος Χώρος)

Ένας από του βασικούς στόχους του ΠΠΣΧΑΑ για τη Δυτική Ελλάδα, είναι η ανάπτυξη του πρωτογενούς τομέα. Με βάση τη λογική αυτή, οι κατευθύνσεις για τον Αγροτικό Χώρο έχουν ως εξής:

³ Επιπλέον, το Γενικό Πλαίσιο αναφέρει την ανάγκη διερεύνησης της σκοπιμότητας επέκτασης και αναβάθμισης των υπηρεσιών προαστιακού τύπου α) στο ευρύτερο πολεοδομικό συγκρότημα Πάτρας και β) μεταξύ των αστικών κέντρων Πάτρας – Πύργου (σε περίπτωση υλοποίησης του πολιτικού αερολιμένα Ανδραβίδας).

- Συγκρότηση δικτύου αγροτικών κέντρων και βελτίωση της ποιότητας ζωής.
- Ενίσχυση της πολυαπασχόλησης στην ύπαιθρο με την προώθηση ήπιων παραγωγικών δραστηριοτήτων (π.χ. αγροτουρισμός, οικο-τουρισμός, κλπ.).
- Διατήρηση της ποικιλομορφίας του αγροτικού τοπίου.
- Ανάπτυξη οικολογικής γεωργίας και κτηνοτροφίας.
- Ενίσχυση της κτηνοτροφίας και της υποδομής των βοσκότοπων.

Αντίστοιχα, για τις Παράκτιες Περιοχές, προτείνεται ο ολοκληρωμένος φυσικός σχεδιασμός - διαχείριση των περιοχών αυτών και ειδικότερα :

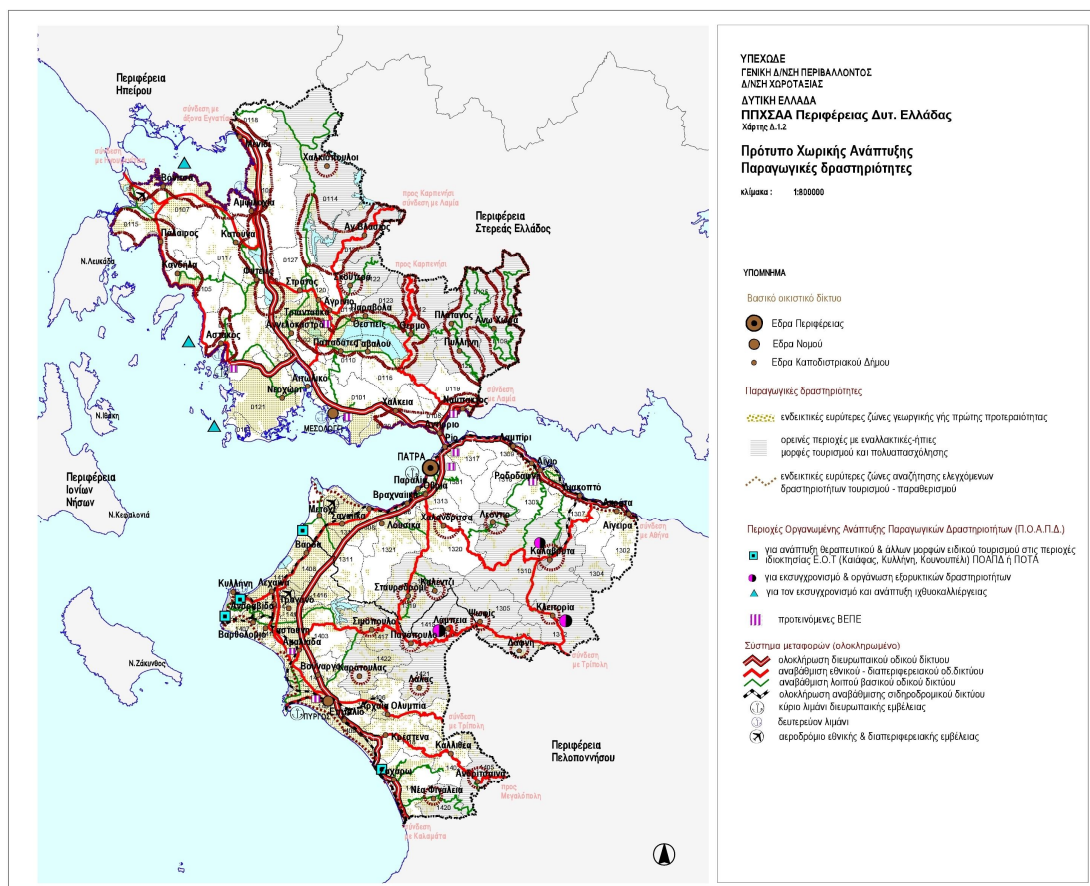
- Προστασία των φυσικών πόρων (περιοχές Ramsar, Natura κλπ.) και έλεγχος της ανάπτυξης.
- Έλεγχος της ανάπτυξης του παράκτιου χώρου με προτεραιότητα στις περιοχές που δέχονται μεγάλες πιέσεις από ανθρωπογενείς δραστηριότητες.
- Επικαιροποίηση των ρυθμίσεων ΖΟΕ στα πλαίσια των ΓΠΣ και ΣΧΟΟΑΠ του νόμου 2508/97, με βάση τον περιφερειακό σχεδιασμό και με στόχο την ελεγχόμενη ανάπτυξη τουρισμού – παραθερισμού στις παράκτιες περιοχές με παράλληλη προστασία των ευαίσθητων υποπεριοχών – οικοσυστημάτων της.
- Ενοποίηση και προώθηση ειδικών διαχειριστικών σχεδίων με κατευθύνσεις προγραμματικού χαρακτήρα ανά παράκτια ενότητα καθώς και θέσπιση κινήτρων – αντικινήτρων για την ιδιωτική πρωτοβουλία με σκοπό την τουριστική αξιοποίηση με οργανωμένο τρόπο επιλεγμένων ακτών που διαθέτουν φέρουσα ικανότητα.

Από το ΠΠΣΧΑΑ προτείνονται επίσης κατευθύνσεις για την ανάπτυξη των Ορεινών (και Μειονεκτικών) περιοχών στις οποίες, πάντως, δεν περιλαμβάνεται ο Δήμος Αμαλιάδας.

A.1.3.1.13 Μηχανισμοί Υλοποίησης Χωροταξικού Σχεδιασμού

Προτείνεται η αναζήτηση ΠΕΧΠ κατά μήκος μεγάλων μεταφορικών αξόνων και κόμβων. Στην περιοχή μελέτης, τέτοια περιοχή είναι ο Δυτικός Άξονας.

Επιπλέον από το ΠΠΣΧΑΑ προτείνονται και άλλοι μηχανισμοί, οι οποίοι είτε έχουν ήδη αναφερθεί σε άλλες ενότητες του παρόντος κεφαλαίου (αναζήτηση ΒΕΠΕ στην ευρύτερη περιοχή Πύργου - Αμαλιάδας), είτε δεν αφορούν άμεσα την περιοχή μελέτης (ΠΕΧΠ ορεινών / μειονεκτικών περιοχών, ΠΟΑΠΔ κτηνοτροφίας / υδατοκαλλιέργειών, συμπλήρωση υποδομών ΒΕΠΕ - ΠΟΑΠΔ σε περιοχή Πάτρας - Ρίου, ΣΟΑΠ με έμφαση σε Πάτρα, Αγρίνιο και Πύργο).



Πρότυπο Χωρικής Ανάπτυξης - Παραγωγικές δραστηριότητες

A.1.3.2 Γενικό Πλαίσιο Χωροταξικού Σχεδιασμού και Αειφόρου Ανάπτυξης

Σύμφωνα με το ΓΠΧΣΑΑ (ΦΕΚ 128/Α'/3.7.2008) η αστική διάχυση που παρατηρείται στη χώρα μας έρχεται σε αντίθεση με τα πρότυπα της αειφόρου ανάπτυξης, διότι αυξάνεται το κόστος των υποδομών, οι μετακινήσεις και η κατανάλωση ενέργειας, ενώ υποβαθμίζεται η ποιότητα του περιβάλλοντος. Για το λόγο αυτό το ΓΠΧΣΑΑ θεωρεί μεταξύ άλλων επιτακτικό:

- Να προωθηθεί η προστασία της υπαίθρου από την άναρχη δόμηση με την υιοθέτηση της αρχής της συμπαγούς πόλης σε όλα τα επίπεδα χωρικού σχεδιασμού. Οι όποιες προτάσεις επεκτάσεων θα πρέπει να αιτιολογούνται τεκμηριωμένα επί τη βάση αντικειμενικών αναγκών.
- Να αναδειχθούν σε σημαντικές συνιστώσες της πολεοδομικής πρακτικής στη χώρα μας οι πόροι φυσικής και πολιτιστικής κληρονομιάς.
- Να περιοριστεί σταδιακά η διάσπαρτη δόμηση στον περιαστικό και αγροτικό χώρο και να ενισχυθεί η συγκέντρωση των παραγωγικών μονάδων σε οργανωμένους υποδοχείς.
- Να αναδειχθεί ο πολυλειτουργικός ρόλος της γεωργίας ως σημαντικού 'διαχειριστή' των φυσικών πόρων και του τοπίου και να προστατευθεί η γεωργική γη, ιδιαίτερα στις γόνιμες πεδινές περιοχές.

- Για τις περιοχές που αποτελούν, ή φιλοδοξούν να αποτελέσουν, τουριστικούς προορισμούς, επιβάλλεται να αναβαθμισθεί η εικόνα τους με ανάδειξη στοιχείων ταυτότητας και αναγνωρισιμότητας, αναβάθμιση και αποκατάσταση του δομημένου χώρου, καθώς και οργάνωση του άτυπα διαμορφωμένου εξωαστικού χώρου.

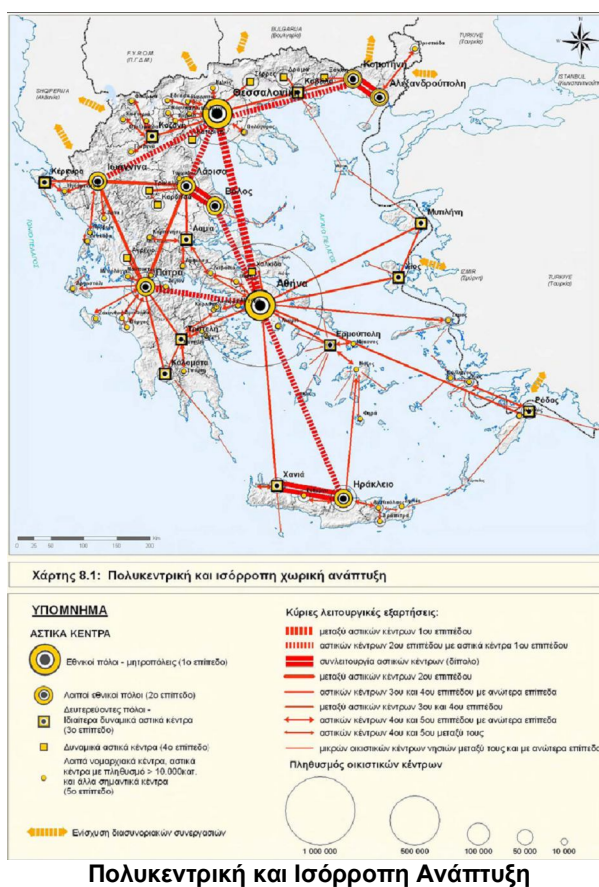
Αναλυτικότερα, οι κατευθύνσεις του ΓΠΧΣΑΑ έχουν ως εξής:

A.1.3.2.1 Πόλοι και Άξονες Ανάπτυξης

Σύμφωνα με το ΓΠΧΣΑΑ, η Περιφέρεια Δυτικής Ελλάδας περιλαμβάνει την πόλη της Πάτρας ως πρωτεύοντα εθνικό πόλο 2ου επιπέδου και την πόλη του Αγρινίου ως εθνικό πόλο 4^{ου} επιπέδου (η ιεράρχηση αυτή αφορά στην εθνική κλίμακα θεώρησης).

Από την Περιφέρεια διέρχονται ο Ανατολικός χερσαίος άξονας (ΠΑΘΕ), ο Δυτικός χερσαίος άξονας καθώς και ο άξονας Κεντρικής Πελοποννήσου. Επάνω στο Δυτικό άξονα ανάπτυξης βρίσκεται το οικιστικό δίπολο Πύργος – Αμαλιάδα: προβλέπεται η ενίσχυση και η ανάπτυξη της συνεργασίας των δύο αυτών αστικών κέντρων καθώς και της μεταξύ τους περιοχής.

Παράλληλα, αναμένεται η ολοκλήρωση και η αναβάθμιση της Βορειοδυτικής οδού Πελοποννήσου (Κόρινθος-Πάτρα-Πύργος-Τσακώνα).



Για το ΓΠΧΣΑΑ βασική στρατηγική επιλογή για την οργάνωση του χώρου αποτελεί η υιοθέτηση ενός προτύπου βιώσιμης χωρικής ανάπτυξης, βασισμένου στη συγκρότηση πλέγματος πόλων και αξόνων ανάπτυξης, που θα ενισχύει την ανταγωνιστική παρουσία της χώρας στο διεθνές περιβάλλον και θα προωθεί την κοινωνική και οικονομική συνοχή, με διάχυση της ανάπτυξης στο σύνολο του εθνικού χώρου, καθώς και την προστασία του περιβάλλοντος.

Το πρότυπο αυτό περιλαμβάνει κατευθύνσεις και μέτρα για τους εξής τομείς:

A.1.3.2.2 Χωρική Οργάνωση Παραγωγικών Τομέων

Ιδιαίτερη σημασία δίνεται στην ορθολογική οργάνωση και ανάπτυξη των κύριων παραγωγικών δραστηριοτήτων, καθώς και τη χωρική διάρθρωση, εξειδίκευση και εξασφάλιση της μεταξύ τους συμπληρωματικότητας.

Αγροτικός Τομέας

Βασικοί στόχοι είναι η βιώσιμη οικονομική ανάπτυξη του αγροτικού τομέα με προστασία του περιβάλλοντος, η βελτίωση της ανταγωνιστικότητάς του και η προστασία της αγροτικής γης και των βοσκοτόπων. Προς αυτή την κατεύθυνση, προτείνεται μεταξύ άλλων, ο *δραστικός περιορισμός της διάχυσης αστικών χρήσεων στην γεωργική γη υψηλής παραγωγικότητας*.

Στο πλαίσιο αυτό, προωθείται η αύξηση της ελκυστικότητας των αγροτικών περιοχών ως περιοχών ανάπτυξης ποιοτικών πρωτογενών δραστηριοτήτων σε συμπληρωματικότητα με τον τομέα του τουρισμού.

Το ΓΠΧΣΑΑ προβλέπει στις γόνιμες πεδινές περιοχές τη διατήρηση της γεωργίας και της εντατικής κτηνοτροφίας, με παράλληλη προστασία της γεωργικής γης, καθώς και την ενίσχυση της συνεργασίας μεταξύ αστικών και αγροτικών περιοχών με τη δημιουργία δικτύων με τα αστικά κέντρα και τα επιλεγμένα ημιαστικά κέντρα, που θα αποτελέσουν του πόλους ανάπτυξης των ευρύτερων γεωγραφικών ενοτήτων.

Βιομηχανία

Οι κατευθύνσεις του ΓΠΧΣΑΑ για τη Βιομηχανία, παρουσιάζονται στο Ειδικό Πλαίσιο Βιομηχανίας, παρακάτω.

Τουρισμός

Οι κατευθύνσεις του ΓΠΧΣΑΑ για το Τουρισμό, παρουσιάζονται στο Ειδικό Πλαίσιο Τουρισμού, παρακάτω.

A.1.3.2.3 Χωρική Διάρθρωση του Αστικού Δικτύου

Επιδιώκεται η δημιουργία πολυκεντρικής δομής με την ανάπτυξη ενός ιεραρχημένου οικιστικού δικτύου, εξαρτημένου από επιλεγμένους πόλους υπερεθνικής και εθνικής σημασίας. Στην Περιφέρεια Δυτικής Ελλάδας εθνικός πόλος 2ου επιπέδου είναι η Πάτρα, με την οποία έχει λειτουργική εξάρτηση το δίπολο Πύργος - Αμαλιάδα.

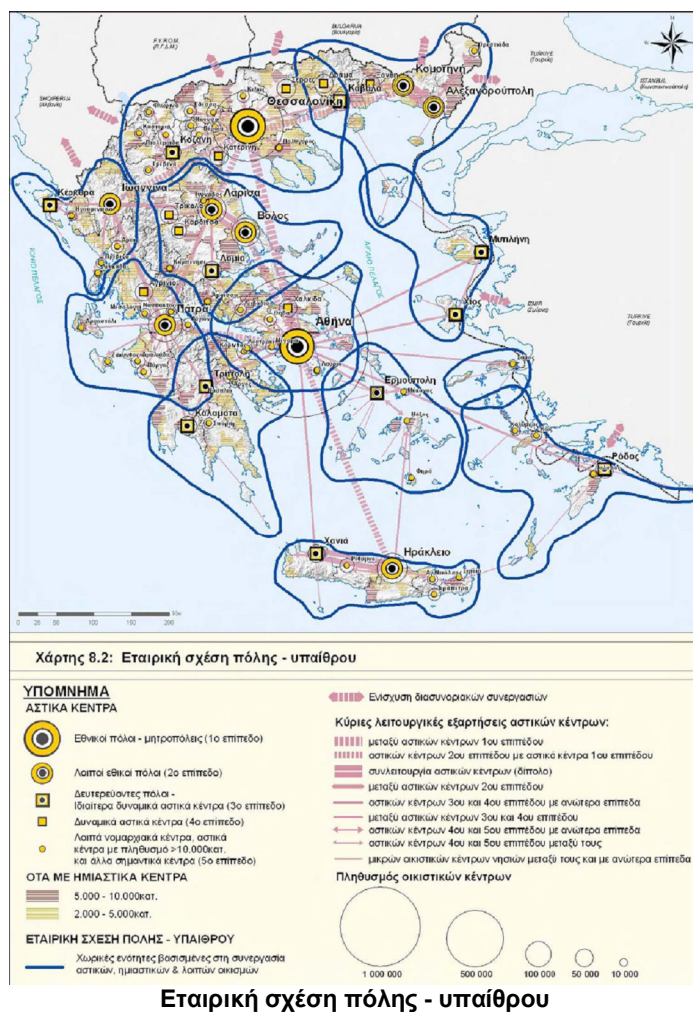
Το οικιστικό δίκτυο και ιδιαίτερα οι επιλεγμένοι πόλοι υπερεθνικής και εθνικής σημασίας υποστηρίζονται με δράσεις που στοχεύουν σε :

- Συμπληρωματικότητα των ρόλων των αστικών κέντρων.

- Ενίσχυση της ανταγωνιστικότητας και του οικονομικού δυναμισμού τους.
- Βελτίωση της προσπελασιμότητάς τους.
- Ποιότητα αστικού περιβάλλοντος.
- Υψηλό επίπεδο παρεχόμενων υπηρεσιών με έμφαση στην υγεία, στη γνώση, με περαιτέρω ενίσχυση της τριτοβάθμιας εκπαίδευσης, και στην ανάπτυξη υποδομών έρευνας.

Παράλληλα, αναπτύσσεται η συνεργασία πόλης-υπαίθρου, με στόχο την αξιοποίηση της δυναμικής των αστικών κέντρων και τη διάχυσή της από τα μεγάλα αστικά κέντρα (πόλοι ανάπτυξης) στα μικρότερα και στην ύπαιθρο. Στόχος των παραπάνω είναι η βελτίωση της ελκυστικότητας και η αποκατάσταση της δημογραφικής ευρωστίας της υπαίθρου με τη δημιουργία ευκαιριών απασχόλησης, καθώς και η εξασφάλιση ισότιμης πρόσβασης στις υπηρεσίες, στις υποδομές και στη γνώση.

Επιπλέον, προωθείται η συνεργασία μεταξύ πόλεων που ανήκουν στην ίδια γεωγραφική ενότητα, με σκοπό την ενίσχυση της αναπτυξιακής και εδαφικής συνοχής. Στον χάρτη που ακολουθεί απεικονίζονται διαγραμματικά οι χωρικές ενότητες βασισμένες στη συνεργασία αστικών - ημιαστικών κέντρων.



A.1.3.2.4 Χωρική Οργάνωση και Ανάπτυξη του Αγροτικού, Ορεινού, Παράκτιου και Νησιωτικού χώρου.

Αγροτικός χώρος

Επιδιώκεται η αύξηση της ελκυστικότητας του αγροτικού χώρου ως περιοχή οίκησης, αναψυχής και ανάπτυξης παραγωγικών δραστηριοτήτων, ιδιαίτερα δε του πρωτογενούς τομέα, με την ανάπτυξη ποιοτικών πρωτογενών δραστηριοτήτων σε συνδυασμό με τον τουρισμό. Επιδιώκεται, επίσης, η συνετή διαχείρισή του, με στόχο τη διαφύλαξη των χαρακτηριστικών του ως φυσικού αποθέματος και τοπίου, και η ανάδειξη της σημασίας του για τη διατήρηση των φυσικών οικοσυστημάτων και των αγρο-οικοσυστημάτων. Ειδικότερα δίνονται οι παρακάτω κατευθύνσεις:

- Για τις αγροτικές περιοχές υψηλής παραγωγικότητας: υλοποίηση πολιτικών και αποτελεσματικών μέτρων για την αειφόρο διαχείριση των εδαφικών και υδατικών πόρων, με εξορθολογισμό της χρήσης των αγροχημικών και των συστημάτων άρδευσης.
- Για τις περιαστικές αγροτικές περιοχές: λήψη μέτρων για την αποφυγή της απώλειας γόνιμης γης, λόγω άναρχης αστικοποίησης, και για τη διατήρησή τους ως περιοχών ελεύθερων χώρων και αναψυχής. Οι κατευθύνσεις αυτές πρέπει να λαμβάνονται υπόψη κατά την κατάρτιση του σχεδιασμού των αστικών κέντρων, με γνώμονα τον σεβασμό του περιβάλλοντος και των αναγκών σε γεωργική γη.
- Για τις ορεινές και τις ημιορεινές περιοχές, καθώς και για τις νησιωτικές περιοχές με αγροτικό χαρακτήρα: ενθάρρυνση των πολλαπλών πρωτογενών δραστηριοτήτων, με καλλιέργειες φιλικές προς το περιβάλλον, έμφαση στα προϊόντα ποιότητας και συνδυασμό με τον εναλλακτικό τουρισμό και παραθερισμό.

Ορεινός χώρος

Στον ορεινό χώρο, επιδιώκεται η ανασυγκρότηση των παραγωγικών δραστηριοτήτων, η συγκράτηση του πληθυσμού και η ισόρροπη σχέση μεταξύ πόλης και υπαίθρου με τη στήριξη, μεταξύ άλλων, των δυναμικότερων μικρών οικισμών. Ειδικότερα δίνονται οι παρακάτω κατευθύνσεις:

- Αντιμετώπιση της δημογραφικής αποψίλωσης με την ενίσχυση των υποδομών / υπηρεσιών και των δυνατοτήτων απασχόλησης.
- Ανάδειξη των συγκριτικών πλεονεκτημάτων κάθε παραγωγικού πόρου.
- Στήριξη των δραστηριοτήτων της τοπικής ενδοχώρας για την κοινωνική και οικονομική ανασυγκρότηση.
- Διαφύλαξη των τοπίων, των δασών, των περιβαλλοντικών χαρακτηριστικών, καθώς και προστασία και ανάδειξη των πολιτιστικών πόρων ως αναπτυξιακών πόρων, με εξειδίκευση των πολιτικών και των μέτρων ανάλογα με τα κύρια χαρακτηριστικά των επιμέρους περιοχών.
- Διευκόλυνση της πρόσβασης σε υποδομές, επικοινωνία και γνώση.
- Ενίσχυση των δυναμικών ορεινών οικισμών που λειτουργούν ως κόμβοι διοίκησης, υπηρεσιών και μεταφορών, με τη διατήρηση και βελτίωση των κοινωνικών και τεχνικών υποδομών τους και την ανάδειξή τους σε κέντρα στήριξης των οικισμών της ευρύτερης περιοχής τους.

Παράκτιος και Νησιωτικός χώρος

Δίνεται έμφαση στη ανάγκη αντιμετώπισης των πολύπλοκων προβλημάτων που προξενούν οι πιέσεις αλλαγής χρήσεων γης. Για την εύρυθμη χωρική οργάνωση των εξαιρετικά ευαίσθητων παράκτιων περιοχών είναι αναγκαία η χρήση ολοκληρωμένου-συνολικού σχεδιασμού και διαχείρισης. Ειδικότερα δίνονται οι παρακάτω κατευθύνσεις:

- Ενίσχυση της συνοχής, προσβασιμότητας και επικοινωνίας των απομακρυσμένων παράκτιων περιοχών, με ιδιαίτερη έμφαση στο νησιωτικό χώρο του Αιγαίου. Ειδικότερα, εξασφάλιση δυνατοτήτων απασχόλησης, υπηρεσιών και ικανοποιητικών συγκοινωνιών και συνδέσεων με τα αστικά κέντρα.
- Βιώσιμη διαχείριση των φυσικών πόρων τόσο του θαλάσσιου όσο και του χερσαίου τμήματος της παράκτιας ζώνης με ιδιαίτερη προσοχή στους υδάτινους πόρους που συνήθως σπανίζουν, με σεβασμό στη χωρητικότητα και αντοχή των οικοσυστημάτων και στις ιδιαιτερότητες κάθε περιοχής. Αξιοποίηση των συγκριτικών πλεονεκτημάτων των νησιών και στήριξη εναλλακτικών και ήπιων μορφών ανάπτυξης.
- Βελτίωση του συντονισμού των δράσεων που προωθούνται από τις ενδιαφερόμενες αρχές σε εθνικό, περιφερειακό και τοπικό επίπεδο, τόσο στη θάλασσα με σχέδια διαχείρισης θαλάσσιων περιοχών, όπου χρειάζεται, όσο και στην ξηρά για τη διαχείριση των παράκτιων ζωνών, ώστε να εξασφαλίζεται η αναγκαία συμβατότητα, συμπληρωματικότητα και συνεργασία των αναπτυξιακών δραστηριοτήτων και να διατηρούνται οι απαραίτητες ζώνες ελεύθερης πρόσβασης και αναψυχής των πολιτών.
- Επιδιώκεται έτσι: (α) η ανάπτυξη βασικών υποδομών στους τομείς της υγείας, της διοίκησης και της κοινωνίας της πληροφορίας, (β) η προώθηση εναλλακτικών μορφών τουρισμού, ιδιαίτερα στον ορεινό νησιωτικό χώρο, (γ) η αναβάθμιση των υφιστάμενων τουριστικών εγκαταστάσεων και υπηρεσιών και η καθιέρωση υψηλότερων προδιαγραφών για τις νεότερες, (δ) η διαχείριση των προστατευόμενων φυσικών περιοχών και η αποκατάσταση των υποβαθμισμένων οικοσυστημάτων (όπως των μικρών υγροτόπων του Αιγαίου), (ε) η ανάδειξη και η προστασία του ιστορικού και πολιτιστικού πλούτου, (στ) η βιώσιμη πολεοδομική οργάνωση των παραθεριστικών οικισμών, (ζ) η διαφύλαξη των τοπικών χαρακτηριστικών και του «τοπικού χρώματος» και (η) η ολοκληρωμένη διαχείριση των αποβλήτων.
- Αποφυγή χωροθέτησης κοντά στην παραλία εγκαταστάσεων που δεν απαιτούν γειτνίαση με τη θάλασσα, καθώς και αποφυγή εγκαταστάσεων πολύ μεγάλης κλίμακας.
- Κατά το σχεδιασμό μέτρων που αφορούν την παράκτια ζώνη, οι αρμόδιες αρχές θα πρέπει να εφαρμόζουν τις αρχές της ολοκληρωμένης διαχείρισης των παράκτιων περιοχών, ώστε να εξασφαλίζουν την καλή διαχείριση των οικείων ζωνών, λαμβάνοντας υπόψη επιτυχημένες πρακτικές. Στο πλαίσιο αυτό εντάσσεται και η πρόβλεψη μέτρων προστασίας των παράκτιων περιοχών από ενδεχόμενες δυσμενείς συνέπειες λόγω κλιματικής αλλαγής.

A.1.3.2.5 Προστασία Φυσικού και Πολιτιστικού Πλούτου

Ως στόχος τίθεται η διατήρηση, προστασία και ανάδειξη τού εθνικού φυσικού και πολιτιστικού πλούτου, η διατήρηση και ανάδειξη της ποικιλομορφίας της υπαίθρου, η βιώσιμη διαχείριση των φυσικών πόρων, καθώς και η αντιμετώπιση των κλιματικών αλλαγών και των επιπτώσεων των φυσικών καταστροφών. Για την επίτευξη του στόχου:

- Προβλέπεται ο προσδιορισμός περιοχών προτεραιότητας φυσικού και πολιτιστικού πλούτου.
- Δίνονται κατευθύνσεις για τη βιώσιμη διαχείριση φυσικού και πολιτιστικού πλούτου, και την προστασία του τοπίου και της υπαίθρου (συμπαγής πόλη, περιορισμός της εκτός σχεδίου δόμησης, συγκέντρωση νέων παραγωγικών μονάδων σε υποδοχείς).

A.1.3.2.6 Ρυθμίσεις για τη βελτίωση του Θεσμικού Πλαισίου για τον Χωροταξικό και Πολεοδομικό Σχεδιασμό.

Προβλέπεται μεταξύ άλλων, **ο περιορισμός της εκτός σχεδίου δόμησης** με:

- Την βαθμιαία υποκατάστασή της, με κατάλληλες σχεδιαστικές ρυθμίσεις και Ζώνες ελέγχου, κατά προτεραιότητα στις κρίσιμες περιοχές του εξωαστικού χώρου όπου ασκούνται και οι μεγαλύτερες πιέσεις (ευρύτερες αστικές, νησιωτικές, παράκτιες, τουριστικές περιοχές κ.λπ.).
- Τον προσδιορισμό ευρύτερων ζωνών στις οποίες θα επιτρέπεται η χωροθέτηση οχλουσών χρήσεων (μεταποιητικές δραστηριότητες μέσης και υψηλής όχλησης, κτηνοτροφικές μονάδες κ.λπ.), έτσι ώστε να απαγορευτεί η διάχυση τους.
- Τον προσδιορισμό ζωνών προστασίας της φυσικής και πολιτιστικής κληρονομιάς, των φυσικών πόρων και του τοπίου, στις οποίες θα περιορίζεται ή/και θα απαγορεύεται η δυνατότητα δόμησης.
- Την ενίσχυση των περιοχών οργανωμένης οικιστικής, παραγωγικής και επιχειρηματικής ανάπτυξης (ΒΕΠΕ, ΠΟΤΑ, ΠΟΑΠΔ, ΠΕΡΠΟ κ.λπ.) και την επιτάχυνση και απλοποίηση των διαδικασιών δημιουργίας τους.
- Την επιβολή περιορισμών στη δόμηση, τη χρήση και την κατάτμηση, όπως εξειδικεύονται στα Ειδικά Χωροταξικά Πλαίσια για τη Βιομηχανία, τον Τουρισμό, τον Ορεινό και τον Παράκτιο Χώρο.

A.1.3.3 ΕΠΧΣΑΑ Βιομηχανίας⁴

A.1.3.3.1 Χωροταξική Οργάνωση Βιομηχανίας

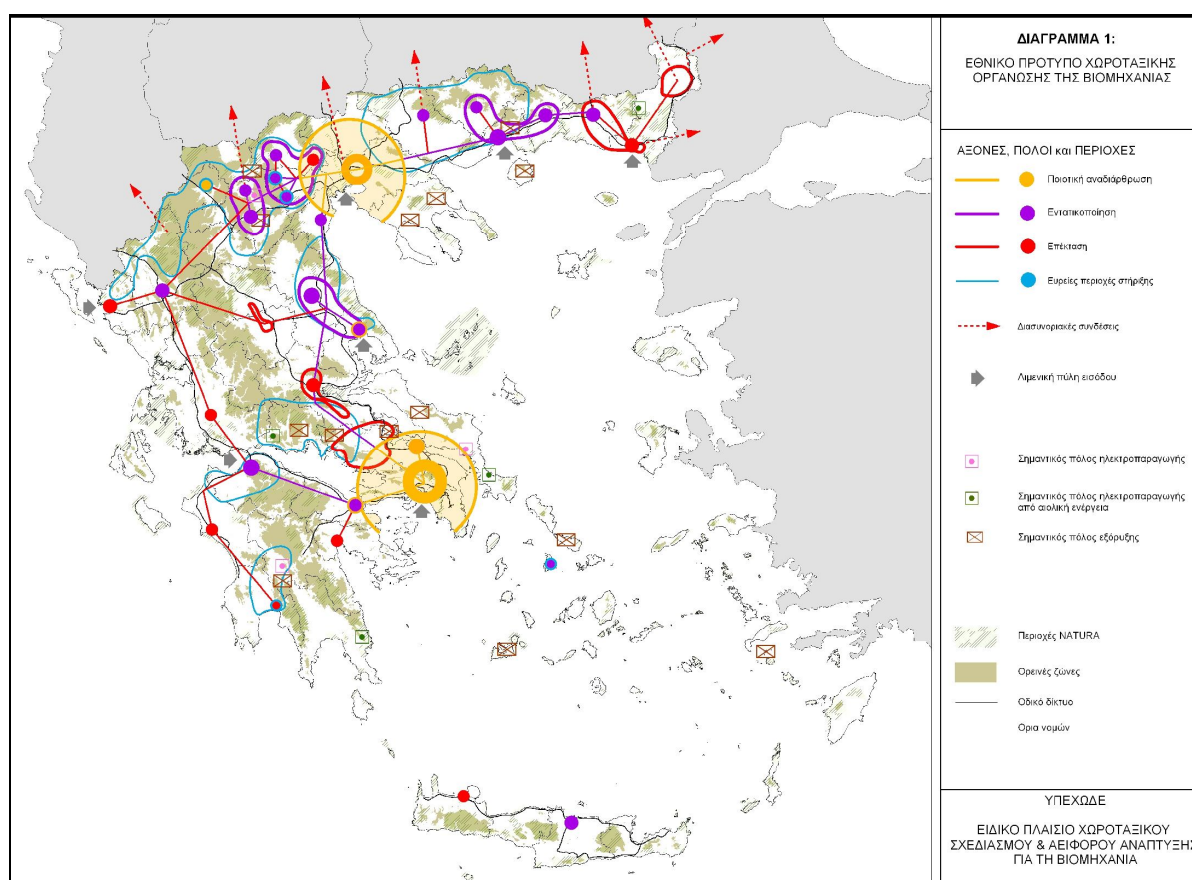
Η βιομηχανική δραστηριότητα, στο πλαίσιο της προσπάθειας ενίσχυσης της πολυκεντρικής οργάνωσης της χώρας, χωροθετείται στους πόλους ανάπτυξης. Οι πόλοι αυτοί διατάσσονται στο χώρο κατά μήκος αξόνων ανάπτυξης υφιστάμενων ή νέων, που συγκροτούν πλέγμα με πυκνώσεις και αραιώσεις στον ενδιάμεσο χώρο. Ο παραδοσιακός άξονας ανάπτυξης («S», Πάτρα-Αθήνα-Θεσσαλονίκη-Καβάλα) παραμένει κυρίαρχος αλλά με χωρική επέκταση ή/και σύνδεση με αναδυόμενους άξονες ανάπτυξης, με βάση τα μεγάλα έργα υποδομών. Ένας από τους αναδυόμενους άξονες είναι ο Δυτικός Άξονας Ιωάννινα – Αγρίνιο – Πάτρα - Καλαμάτα, ο οποίος διασχίζει την περιοχή μελέτης.

⁴ Το ΕΠΧΣΑΑ Βιομηχανίας δεν έχει μέχρι σήμερα θεσμοθετηθεί, αλλά η σχετική διαδικασία βρίσκεται στο τελικό στάδιο, καθώς έχει εγκριθεί από την Κυβερνητική Επιτροπή (02/2009) και αναμένεται η δημοσίευσή του σε ΦΕΚ.

Οι προοπτικές της βιομηχανίας στη Περιφέρεια Δυτικής Ελλάδας είναι γενικά περιορισμένες, αλλά η ύπαρξη της Πάτρας και της εκεί εγκατεστημένης ερευνητικής υποδομής, δημιουργούν προϋποθέσεις εντοπισμένης χωρικά ανάπτυξής της, ενώ η σχετική εγγύτητα μέρους της Περιφέρειας με τη Μητροπολιτική Περιοχή της Αθήνας, επιτρέπει μια στρατηγική απορρόφησης με ενδεχόμενες πολλαπλασιαστικές επιπτώσεις.

Ο Νομός Ηλείας, σύμφωνα με το Ειδικό Πλαίσιο Βιομηχανίας, έχει **χαμηλή προτεραιότητα μεταποίησης**. Παρόλα αυτά, η περιοχή του διπλόλου Πύργος-Αμαλιάδα, καθώς και η μεταξύ τους ζώνη, εντάσσεται στις «**περιοχές επέκτασης**», με βάση το γενικό χαρακτήρα της βιομηχανικής πολιτικής που προτείνεται να ασκείται σε αυτές. Στις περιοχές αυτού του τύπου, διαμορφώνονται ή θα διαμορφωθούν, μέσω δράσεων του σχεδιασμού ή/και από εξωγενείς παράγοντες και τις τάσεις της αγοράς, δυνατότητες εκκίνησης διαδικασιών ανάπτυξης της βιομηχανίας. Η γενική κατεύθυνση πολιτικής είναι η στήριξη αυτής της προοπτικής, με παράλληλη λήψη μέτρων για την αποφυγή μεταγενέστερων παρενεργειών χωρικού ή περιβαλλοντικού χαρακτήρα, ενώ ειδικότερες κατευθύνσεις είναι οι εξής:

- Ισχυρή ενίσχυση από τον αναπτυξιακό νόμο.
- Κάλυψη των ελλείψεων των υφιστάμενων υποδομών (ιδίως υπερτοπικής εμβέλειας).
- Προώθηση οργανωμένων υποδοχέων της βιομηχανίας.
- Σχεδιασμός χρήσεων γης και σταδιακός περιορισμός των δυνατοτήτων διάσπαρτης χωροθέτησης νέων μονάδων.
- Πολύ ισχυρά προληπτικά και διορθωτικά μέτρα για την προστασία του περιβάλλοντος.



Εθνικό Πρότυπο Χωροταξικής Οργάνωσης Βιομηχανίας

Με βάση το γεωμορφολογικό χαρακτήρα δίνονται οι παρακάτω κατευθύνσεις σε εθνικό επίπεδο:

Ορεινός χώρος (περιοχές με υψόμετρο άνω των 600μ.)

Στον ορεινό χώρο πρέπει να επιδιωχθεί η διατήρηση ενός ιστού μικρών και πολύ μικρών βιομηχανικών μονάδων, στο πλαίσιο μιας πολιτικής αγροτικής πολυαπασχόλησης. Η προσπάθεια αυτή επιβάλλει ένα πιο ευέλικτο σύστημα ρυθμίσεων για τις μονάδες, αλλά παράλληλα απαιτεί οριζόντια μέτρα για την αποφυγή αλλοίωσης του τοπίου, συγκρούσεων με άλλες χρήσεις όπως ο τουρισμός, αρνητικών επιπτώσεων στους παραδοσιακούς οικισμούς, και επιβάρυνσης του περιβάλλοντος. Πρέπει, επίσης, να ενισχυθεί η αξιοποίηση παραδοσιακών κτισμάτων για τη λειτουργία βιομηχανικών μονάδων.

Παράκτιος χώρος

Στην κρίσιμη παραθαλάσσια ζώνη (200μ. από την γραμμή αιγιαλού – ακτογραμμής) πρέπει να αποθαρρύνεται η χωροθέτηση βιομηχανικών μονάδων, με εξαίρεση αυτές που έχουν ανάγκη χωροθέτησης σε άμεση επαφή με θαλάσσιο μέτωπο. Η κατεύθυνση αυτή ιδιαίτερη σημασία σε ζώνες που χαρακτηρίζονται από το χωροταξικό σχεδιασμό ως προτεραιότητας για τον τουρισμό ή τον παραθερισμό.

Οι παραπάνω κατευθύνσεις οργάνωσης του εθνικού χώρου εξειδικεύονται σε επίπεδο περιφέρειας και νομού. Για την Περιφέρεια Δυτικής Ελλάδας αναφέρονται συγκεκριμένα τα εξής:

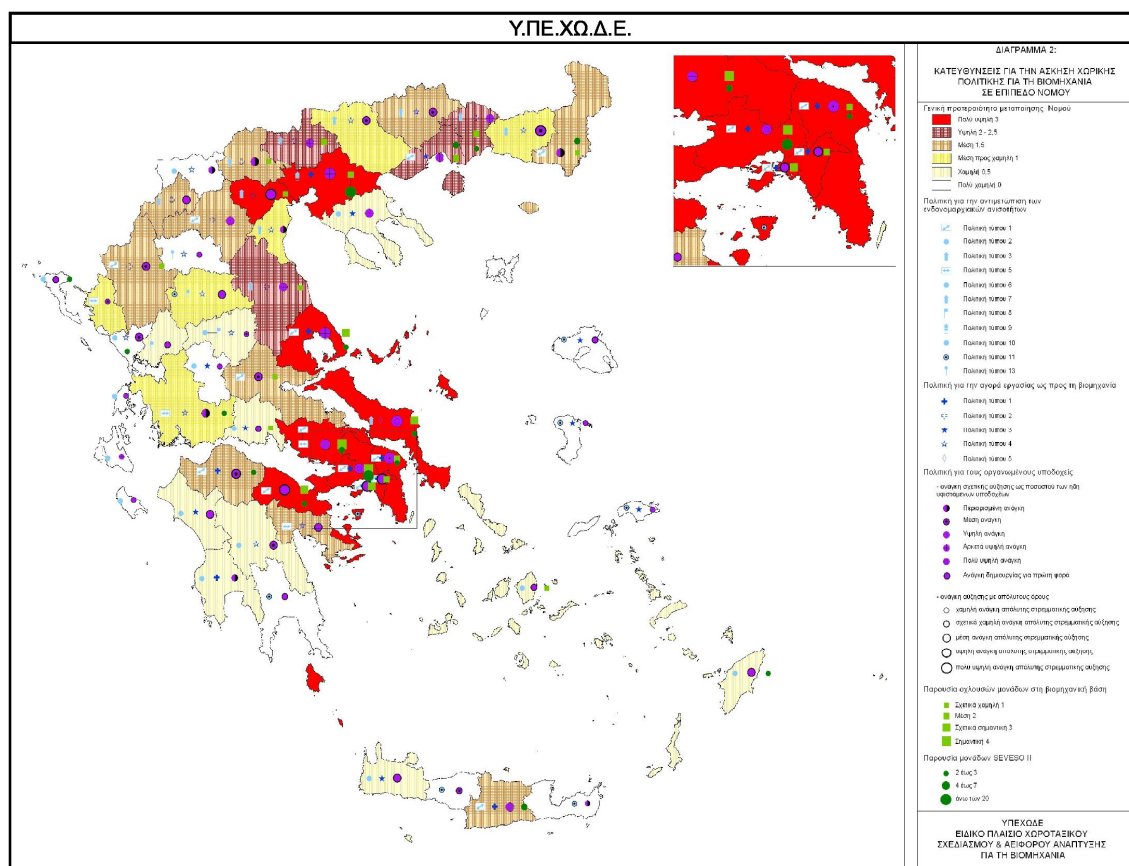
- Τα ισχυρά σημεία της χωρικής οργάνωσης της βιομηχανίας θα είναι η Πάτρα (περιοχή «εντατικοποίησης»), το Αγρίνιο και πιθανοί μικρότερης σημασίας πόλοι κατά μήκος του Δυτικού Άξονα ανάπτυξης (περιοχές «επέκτασης»).
- Πρέπει να δοθεί έμφαση στην αξιοποίηση των υφιστάμενων οργανωμένων υποδοχέων, τόσο για την υποδοχή νέων μονάδων όσο και για μετεγκαταστάσεις.
- Για την διάσπαρτη χωροθέτηση της βιομηχανίας, και για τις χρήσεις γης, αναφέρεται ότι πρέπει να αποτραπεί η παρόδια ανάπτυξη μονάδων μεταποίησης τους κλειστούς αυτοκινητόδρομους και το λοιπό βασικό οδικό δίκτυο των ισχυρών στοιχείων της χωρικής οργάνωσης της βιομηχανίας. Η χωροθέτηση νέων μονάδων με βάση τις γενικές διατάξεις της νομοθεσίας περί εκτός σχεδίου δόμησης δεν είναι αποδεκτή στις περιφερειακές ζώνες των μεγαλύτερων κέντρων. Η στήριξη της επιβίωσης / μετασχηματισμού των υπάρχοντων μονάδων στις σημερινές τους θέσεις είναι σκόπιμη.

Ο παρακάτω πίνακας παρουσιάζει μια ενδεικτική εκτίμηση απαιτούμενων εκτάσεων για οργανωμένους υποδοχείς της βιομηχανίας στην Περιφέρεια Δυτικής Ελλάδας μέχρι το έτος 2013. Στο Νομό Ηλείας, υπάρχει μέση ανάγκη απόλυτης στρεμματικής αύξησης οργανωμένων υποδοχέων (δεδομένου ότι δεν λειτουργούν οι υφιστάμενοι υποδοχείς).

Περιφέρεια	Ενδεικτικό μέγεθος (στρ.)	Ενδεικτική κατανομή ανά μέγεθος υποδοχέα		
		Μικροί (~100 στρ.)	Μεσαίοι (~300 στρ.)	Μεγάλοι (1.000 και άνω)
Δ. Ελλάδας	1.800	3-5	1-2	1

Για το Νομό Ηλείας προσδιορίζονται οι εξής ειδικότερες κατευθύνσεις:

- *Γενική προτεραιότητα άσκησης χωρικής πολιτικής για τη μεταποίηση:* Ο Νομός βρίσκεται στην πέμπτη από τις συνολικά έξι κατηγορίες (Χαμηλή “0,5”).
- *Κλαδικές προτεραιότητες:* Δεν υπάρχει σαφής φυσιογνωμία, ούτε συγκεκριμένα συγκριτικά πλεονεκτήματα στη μεταποίηση. Πιθανότεροι κλάδοι προς ανάπτυξη είναι οι έντασης εργασίας και/ή μεταποίησης αγροτικών προϊόντων.
- *Χωροταξικό πρότυπο της βιομηχανίας:* Η μεταποίηση συγκεντρώνεται στη ζώνη Πύργου-Αμαλιάδος, με προοπτική και σκοπιμότητα κάποιας διεύρυνσης κατά μήκος του άξονα Πύργου-Πάτρα (δυτικού άξονα).
- *Χρήσεις γης και σχέση με άλλες δραστηριότητες:* Το παράκτιο τμήμα αλλά και το ορεινό τμήμα του Νομού έχουν χαρακτήρα τουριστικής ενότητας, με ιδιαίτερα σημαντικό τον πόλο της Ολυμπίας. Οι περιοχές αυτές δεν έχουν προτεραιότητα για τη βιομηχανία, αλλά επιλεκτικές δυνατότητες χωροθέτησης της πρέπει να παρέχονται.
- *Πολιτική για τις περιοχές με ιδιαίτερα χαμηλή παρουσία βιομηχανίας (ενδονομαρχιακές ανισότητες):* Ήπια πολιτική, για τη διατήρηση ενός βασικού βιομηχανικού ιστού, για την κάλυψη τοπικών αναγκών και για την αποφυγή των κινδύνων της υπερβολικής εξάρτησης από λίγους ή έναν τομέα. Δεν πρέπει, όμως, να υπάρξει έντονη τεχνητή στήριξη της βιομηχανίας, που μπορεί να οδηγήσει σε μη βιώσιμες μονάδες, στο βαθμό που υπάρχουν εναλλακτικοί τομείς ανάπτυξης των περιοχών (Πολιτική τύπου 2).
- *Βιομηχανία και αγορά εργασίας:* (Πολιτικές τύπου 3)
 - Υψηλή πιθανή ποσοστιαία απώλεια θέσεων εργασίας στη βιομηχανία. Χαμηλή συμμετοχή της βιομηχανίας στη συνολική απασχόληση.
 - Θετικές προοπτικές άλλων τομέων ως προς την απασχόληση.
 - Προτείνονται πολιτική μέσης έντασης για μέτρα που αφορούν στους εργαζόμενους/ανέργους χαμηλής απασχολησιμότητας και στις Δράσεις κατάρτισης.



Επιπλέον, από το ΕΠ Βιομηχανίας δίνονται κατευθύνσεις κλαδικού και ειδικού χαρακτήρα για τη στρατηγική και χωρική οργάνωση των παρακάτω κλάδων ή κατηγοριών βιομηχανίας που έχουν ειδικές ανάγκες χωροθέτησης:

- Δραστηριότητες με χωροθετική εξάρτηση από τις πρώτες ύλες (αγροτικές – εξόρυξη).
- Δραστηριότητες σε άμεση επαφή με θαλάσσιο μέτωπο.
- Μεγάλες υφιστάμενες βιομηχανικές επιχειρήσεις κρίσιμες για την τοπική οικονομία, για τις οποίες εγκρίνεται Επιχειρηματικό Σχέδιο Διάσωσης και Αναδιάρθρωσης.
- Επενδύσεις υψηλής τεχνολογίας.
- Μονάδες οδήγίας Σεβέζο II.
- Επενδύσεις μείζονος σημασίας για την εθνική οικονομία.

A.1.3.3.2 Κατευθύνσεις για το καθεστώς Χωροθέτησης και Δόμησης της Βιομηχανίας.

Γενικός προσανατολισμός του ΕΠ Βιομηχανίας είναι η αύξηση του μεριδίου της οργανωμένης χωροθέτησης και ο περιορισμός της διάσπαρτης χωροθέτησης. Για το σκοπό αυτό, το ΕΠ Βιομηχανίας επιχειρεί την αναμόρφωση του καθεστώτος χωροθέτησης και δόμησης με την εισαγωγή νέου τύπου οργανωμένων υποδοχέων βιομηχανίας (4 κατηγορίες).

Για όλες τις κατηγορίες οργανωμένων υποδοχέων προσδιορίζονται οι χωροταξικές προϋποθέσεις δημιουργίας τους, οι κατευθύνσεις για την αναμόρφωση του πλαισίου ίδρυσης τους, οι επιτρεπόμενες χρήσεις γης στο εσωτερικό τους, πολεοδομικοί και λοιποί όροι και κίνητρα για τη βελτίωση της ελκυστικότητας τους.

Προτείνεται μεταξύ άλλων η μείωση του Σ.Δ. για τις εκτός σχεδίου βιομηχανικές εγκαταστάσεις σε 0,6 από 1,2 που είναι σήμερα, με στόχο την μείωση της διάσπαρτης χωροθέτησης των βιομηχανιών. Παράλληλα όμως, διατηρούνται επαρκή περιθώρια που επιτρέπουν τον εκσυγχρονισμό υφιστάμενων μονάδων, η διάσπαρτη χωροθέτηση των οποίων δεν δημιουργεί προβλήματα. Επιπλέον, προωθείται η κατάργηση όλων των παρεκκλίσεων αρτιότητας για την εκτός σχεδίου δόμηση βιομηχανικών εγκαταστάσεων.

Επίσης, προβλέπονται κριτήρια και συμβατότητες χωροθέτησης των βιομηχανικών μονάδων και υποδοχέων που συνδέονται με τα χαρακτηριστικά της περιοχής χωροθέτησης (δασικές περιοχές, γεωργική γη υψηλής παραγωγικότητας, περιοχές του δικτύου ΦΥΣΗ 2000, Ζώνες Ειδικής Προστασίας της ορνιθοπανίδας, κρίσιμη παραθαλάσσια ζώνη, ζώνες τουριστικής προτεραιότητας, περιαστικές ζώνες).

A.1.3.3.3 Κατευθύνσεις για τη χωρική οργάνωση της Βιομηχανίας σε Περιφερειακό και Νομαρχιακό επίπεδο.

Δίνονται κατευθύνσεις για τον υποκείμενο χωροταξικό και πολεοδομικό σχεδιασμό και μεταξύ άλλων δίνονται κατευθύνσεις που αφορούν άμεσα το επίπεδο σχεδιασμού της παρούσας μελέτης:

Κατευθύνσεις για τη ρύθμιση της βιομηχανίας στον οικιστικό χώρο

Περιλαμβάνονται κατευθύνσεις για τους οργανωμένους υποδοχείς, για την πρόβλεψη τμημάτων του πολεοδομικού χώρου στα οποία πρέπει να είναι δυνατή η χωροθέτηση ορισμένων κατηγοριών βιομηχανικών μονάδων, για το σύστημα των χρήσεων, και για τις οχλούσες μονάδες μεταποίησης.

Κατευθύνσεις για το φυσικό σχεδιασμό του εξωαστικού χώρου

Προβλέπεται μείωση του ποσοστού του εξωαστικού χώρου στο οποίο επιτρέπεται η διάσπαρτη χωροθέτηση βιομηχανικών μονάδων με τους όρους της γενικής νομοθεσίας περί εκτός σχεδίου δόμησης, προώθηση οργανωμένων υποδοχέων, συστηματοποίηση των χρησιμοποιούμενων κατηγοριών χρήσεων γης, καθώς επίσης ειδικότερες κατευθύνσεις για τις Ειδικές Περιβαλλοντικές Μελέτες.

Συμπληρωματικές κατευθύνσεις για την προστασία του περιβάλλοντος

Κόμβοι του Εθνικού Σχεδιασμού Διαχείρισης Επικίνδυνων Αποβλήτων πρέπει να χωροθετηθούν σε στρατηγικές θέσεις του εθνικού προτύπου χωροταξικής οργάνωσης για την εξυπηρέτηση ισχυρών συγκεντρώσεων.

A.1.3.4 ΕΠΧΣΑΑ Ανανεώσιμων Πηγών Ενέργειας

Το Ειδικό Πλαίσιο ΑΠΕ (ΦΕΚ 2464/Β'/3.12.2008) δίδει κατευθύνσεις για την αξιοποίηση των ανανεώσιμων πηγών ενέργειας. Ως τέτοιες θεωρούνται οι μη ορυκτές ανανεώσιμες πηγές ενέργειας, (αιολική ενέργεια, ηλιακή ενέργεια, κυματική ενέργεια, παλιρροϊκή ενέργεια, ενέργεια από βιομάζα, ή άλλα αέρια που εκλύονται από χώρους υγειονομικής

ταφής και από εγκαταστάσεις βιολογικού καθαρισμού, βιοαέρια) η γεωθερμική ενέργεια και η υδραυλική ενέργεια που αξιοποιείται από υδροηλεκτρικούς σταθμούς.

Σκοπός του Ειδικού Πλαισίου ΑΠΕ είναι η καθιέρωση κανόνων και κριτηρίων χωροθέτησης ανά είδος ΑΠΕ που θα επιτρέπουν αφενός τη δημιουργία βιώσιμων εγκαταστάσεων ΑΠΕ και αφετέρου την αρμονική ένταξή τους στο φυσικό και ανθρωπογενές περιβάλλον, ενώ παράλληλα θα εξυπηρετούνται οι στόχοι των εθνικών και ευρωπαϊκών πολιτικών.

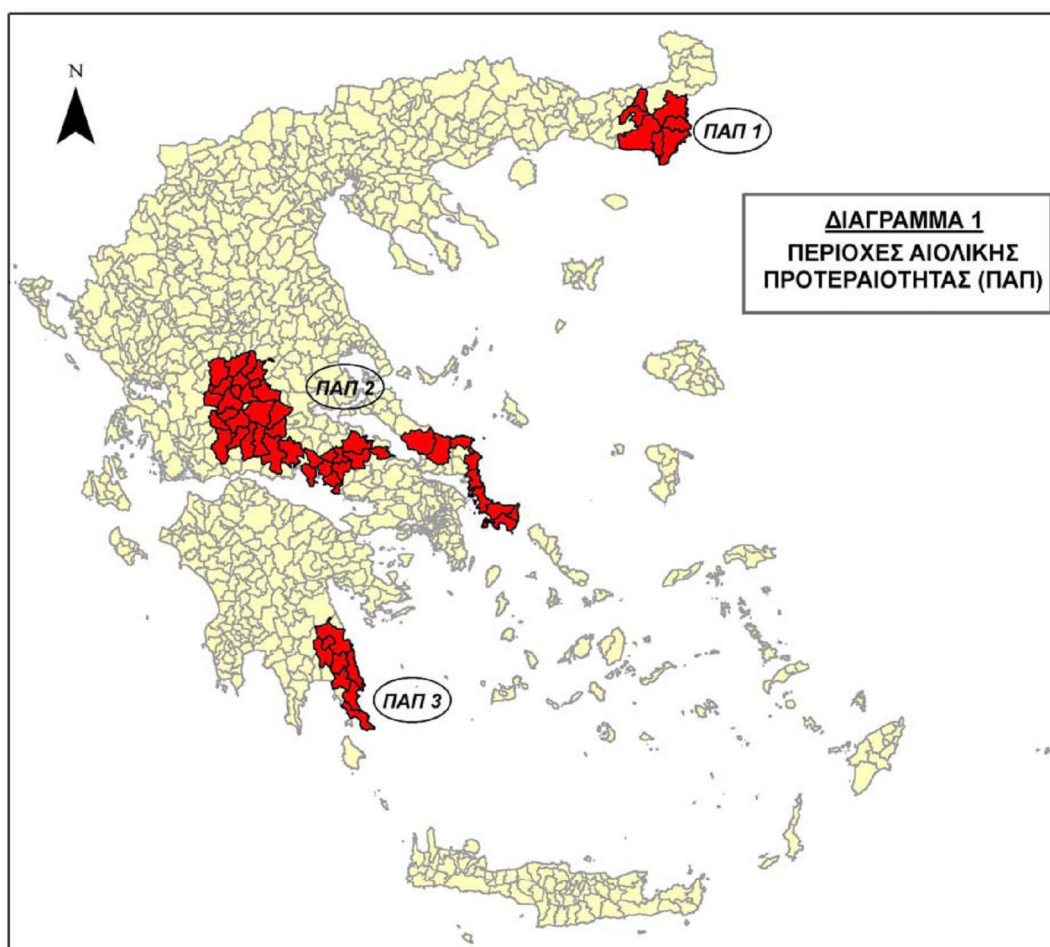
Επιπλέον, το Ειδικό Πλαίσιο ΑΠΕ παρέχει κατευθύνσεις εναρμόνισης για τον υποκείμενο χωροταξικό και πολεοδομικό σχεδιασμό και τα σχέδια χρήσεων γης, όπως είναι ιδίως τα ρυθμιστικά σχέδια, τα ΓΠΣ, τα ΣΧΟΟΑΠ και οι ΖΟΕ.

Στη συνέχεια, παρουσιάζονται ορισμένα ειδικότερα στοιχεία για μορφές ΑΠΕ με ενδιαφέρον για την περιοχή μελέτης.

A.1.3.4.1 Αιολική Ενέργεια

Όσον αφορά στην αιολική ενέργεια το Ειδικό Πλαίσιο ΑΠΕ διακρίνει τις ηπειρωτικές περιοχές της χώρας σε Περιοχές Αιολικής Προτεραιότητας (ΠΑΠ) και σε Περιοχές Αιολικής Καταλληλότητας (ΠΑΚ). Ως ΠΑΠ ορίζονται οι περιοχές που διαθέτουν συγκριτικά πλεονεκτήματα για την εγκατάσταση αιολικών σταθμών, ενώ ταυτόχρονα προσφέρονται για την επίτευξη των χωροταξικών στόχων. Ως ΠΑΚ ορίζονται οι περιοχές που έχουν ικανοποιητικό εκμεταλλεύσιμο αιολικό δυναμικό και προσφέρονται για τη χωροθέτηση αιολικών εγκαταστάσεων.

Ο Νομός Ηλείας κατατάσσεται στις Περιοχές Αιολικής Καταλληλότητας (ΠΑΚ).



Περιοχές Αιολικής Προτεραιότητας

Η χωροθέτηση αιολικών εγκαταστάσεων δεν επιτρέπεται σε συγκεκριμένες περιοχές προστασίας («περιοχές αποκλεισμού») καθώς και σε περιοχές όπου μπορεί να προκύψει σύγκρουση χρήσεων γης («ζώνες ασυμβατότητας»).

Ειδικότερα, απαγορεύεται η χωροθέτηση σε αρχαιολογικούς χώρους, περιοχές απολύτου προστασίας της φύσης, περιοχές δικτύου Natura 2000, εντός σχεδίου πόλεων και εντός ορίων οικισμών, εντός περιοχών ΠΟΤΑ, σε άτυπα διαμορφωμένες εκτός σχεδίου τουριστικές και οικιστικές περιοχές, σε ακτές κολύμβησης και σε λατομικές ζώνες.

Η χωροθέτηση αιολικών εγκαταστάσεων πρέπει επίσης να ικανοποιεί και τα ακόλουθα ειδικά κριτήρια:

- Το μέγιστο επιτρεπόμενο ποσοστό κάλυψης εδαφών από αιολικές εγκαταστάσεις στους πρωτοβάθμιους ΟΤΑ που εμπίπτουν σε ΠΑΠ της ηπειρωτικής χώρας, δεν μπορεί να υπερβαίνει το 8% της έκτασης ανά ΟΤΑ (άλλως 1,05 τυπικές ανεμογεννήτριες / 1000 στρ.).
- Το μέγιστο επιτρεπόμενο ποσοστό κάλυψης εδαφών από αιολικές εγκαταστάσεις στους Δήμους Μονεμβασίας, Αραχώβης, Καρπενησίου και Καρύστου, που χαρακτηρίζονται από υψηλό δείκτη τουριστικής ανάπτυξης, δεν μπορεί να υπερβαίνει το 4% ανά Δήμο (άλλως 0,53 τυπικές ανεμογεννήτριες / 1000 στρ.).

- Το μέγιστο επιτρεπόμενο ποσοστό κάλυψης εδαφών από αιολικές εγκαταστάσεις στους πρωτοβάθμιους ΟΤΑ που εμπίπτουν σε ΠΑΚ της ηπειρωτικής χώρας δεν μπορεί να υπερβαίνει το 5% ανά ΟΤΑ (ή 0,66 τυπικές ανεμογεννήτριες / 1000 στρ.).

Επιπρόσθετα, πρέπει να τηρούνται ειδικά κριτήρια ένταξης των αιολικών εγκαταστάσεων στο τοπίο.

A.1.3.4.2 Μικρά Υδροηλεκτρικά Έργα

Ο χωροταξικός σχεδιασμός των ΜΥΗΕ αποσκοπεί:

- Στον εντοπισμό υδατικών διαμερισμάτων με εκμεταλλεύσιμο υδραυλικό δυναμικό.
- Στον προσδιορισμό περιοχών ασυμβατότητας ή αποκλεισμού, μέσα στις οποίες πρέπει να αποκλεισθεί η χωροθέτηση των ΜΥΗΕ και των συνοδευτικών τους έργων.
- Στην εκτίμηση της φέρουσας ικανότητας των υποδοχέων (υδατορευμάτων) ΜΥΗΕ.
- Στον καθορισμό κριτηρίων και κανόνων ένταξης των ΜΥΗΕ στο φυσικό, πολιτιστικό και ανθρωπογενές περιβάλλον της περιοχής εγκατάστασης.

Σύμφωνα με το Ειδικό Πλαίσιο ΑΠΕ παρουσιάζεται **μεγάλη πυκνότητα εκμεταλλεύσιμου δυναμικού** στα υδατικά διαμερίσματα της Δυτικής και Βόρειας Πελοποννήσου.

Για τη χωροθέτηση των ΜΥΗΕ πρέπει να λαμβάνονται υπόψη ορισμένα ειδικά κριτήρια τα οποία είναι συνοπτικά τα εξής:

- Τα έργα μικρού ύψους υδραυλικής πτώσης ($H < 20\text{m}$), θα πρέπει να σχεδιάζονται ώστε το συνολικό οπτικό αποτέλεσμα να έχει τη μικρότερη δυνατή επίπτωση και να καταλαμβάνει τον ελάχιστο δυνατό όγκο.
- Στα έργα μέσου και μεγάλου ύψους υδραυλικής πτώσης ($H > 20\text{m}$), τα οποία χωροθετούνται εντός των περιοχών του δικτύου ΦΥΣΗ 2000, επιβάλλεται ειδική μέριμνα, ώστε να μην υπάρχει πρόσθετη περιβαλλοντική επιβάρυνση.
- Το μήκος των συνοδών έργων πρόσβασης (οδοποιία) για τις κατηγορίες έργων με ονομαστική ισχύ μικρότερη του 1MW, δεν πρέπει να υπερβαίνει συνολικά τα 3,0 χλμ. Δεν επιτρέπονται έργα οδοποιίας, η κατασκευή των οποίων απαιτεί ουσιώδη μεταβολή στην παραποτάμια βλάστηση και σε γεωλογικούς σχηματισμούς ή συνεπάγεται επίχωση της κοίτης του ρέματος, ή ενδέχεται να προκαλέσει κατολισθήσεις, διαβρώσεις και ασταθείς εδαφικές συνθήκες.
- Η νέα γραμμή ΜΤ που κατασκευάζεται για τη διασύνδεση ενός ΜΥΗΕ με ονομαστική ισχύ $< 1\text{ MW}$, δεν πρέπει να είναι μεγαλύτερη από 5 χλμ.

Επίσης, προσδιορίζονται ορισμένες ζώνες αποκλεισμού για την εγκατάσταση ΜΥΗΕ. Τέτοιες είναι οι περιοχές κηρυγμένων διατηρητέων μνημείων, οι περιοχές απολύτου προστασίας της φύσης και ιδιαίτερου περιβαλλοντικού πλούτου, οι περιοχές των παραδοσιακών οικισμών και ιστορικών κέντρων.

A.1.3.4.3 Ηλιακή Ενέργεια

- Ως περιοχές προτεραιότητας για τη χωροθέτηση εγκαταστάσεων εκμετάλλευσης της ηλιακής ενέργειας (Φωτοβολταϊκά Πεδία) μπορεί ενδεικτικά να θεωρηθούν οι γυμνές και άγονες περιοχές σε χαμηλό υψόμετρο της ηπειρωτικής και της νησιωτικής χώρας, κατά προτίμηση αθέατες από πολυσύχναστους χώρους, και με δυνατότητες διασύνδεσης με το Δίκτυο ή το Σύστημα.
- Ως ζώνες αποκλεισμού για τη χωροθέτηση εγκαταστάσεων εκμετάλλευσης της ηλιακής ενέργειας, ορίζονται οι σημαντικές προστατευόμενες περιοχές φυσικού, πολιτιστικού και αρχαιολογικού περιβάλλοντος.

A.1.3.5 ΕΠΧΣΑΑ Τουρισμού⁵

Σκοπός του ΕΠ Τουρισμού, είναι η παροχή κατευθύνσεων, κανόνων και κριτηρίων για την χωρική διάρθρωση, οργάνων αν και ανάπτυξη του τουρισμού στον ελληνικό χώρο. Επιδιώκεται, επίσης η βελτίωση της ανταγωνιστικότητας του τουριστικού προϊόντος, η προστασία των πόρων και η διαμόρφωση ενός πλαισίου κατευθύνσεων προς τον υποκείμενο σχεδιασμό.

Ο Δήμος Αμαλιάδας διαθέτει αξιόλογους πόρους, οι οποίοι μπορούν μέσω της κατάλληλης διαχείρισης και ανάδειξής τους να συμβάλουν στην ανάπτυξη του τουριστικού τομέα. Στην κατεύθυνση αυτή, θα πρέπει να αξιοποιηθούν όσες από τις γενικές χωροταξικές κατευθύνσεις του ΕΠ Τουρισμού αφορούν άμεσα ή έμμεσα το Δήμο Αμαλιάδος.

Από το Διάγραμμα «Βασικές κατευθύνσεις χωρικής οργάνωσης του Τουρισμού» σε εθνικό επίπεδο, το οποίο παρατίθεται στη συνέχεια, προκύπτει ότι το παραλιακό τμήμα του Δήμου Αμαλιάδος, χαρακτηρίζεται ως **αναπτυσσόμενη τουριστικά περιοχή με περιθώρια ανάπτυξης μαζικού τουρισμού** (κατηγορία **B1**). Στην κατηγορία αυτή υπάγεται το σύνολο της παράκτιας περιοχής του Νομού Ηλείας, από την Κυλλήνη μέχρι το Κατάκολο.

Με τον όρο «μαζικός τουρισμός» νοείται ο τουρισμός, ο οποίος, διαμορφώνεται και διεκπεραιώνεται με οργανωμένο τρόπο από τουριστικούς φορείς και επιχειρήσεις και συνδέεται με τις εκάστοτε κυρίαρχες μορφές του. Οι περιοχές αυτές διαθέτουν τα εξής χαρακτηριστικά:

- Συγκέντρωση ιδιαίτερων χαρακτηριστικών φυσικού και πολιτισμικού περιβάλλοντος.
- Αξιόλογη κατά περίπτωση ανάπτυξη τουριστικών δραστηριοτήτων.
- Δυνατότητα για περαιτέρω βιώσιμη αξιοποίηση των πόρων που ενδιαφέρουν τον τουρισμό.

⁵ Το ΕΠΧΣΑΑ Τουρισμού δεν έχει μέχρι σήμερα θεσμοθετηθεί. Οι προτάσεις του έχουν τεθεί σε δημόσια διαβούλευση, η οποία ολοκληρώθηκε με την συζήτησή του στο Εθνικό Συμβούλιο Χωροταξικού Σχεδιασμού και Αειφόρου Ανάπτυξης, το οποίο γνωμοδότησε κατά πλειοψηφία κατά την έγκρισή του (02/2009). Ιδιαίτερες αντιρρήσεις έχουν διατυπωθεί για το περιεχόμενο των άρθρων 9 και 10, που ρυθμίζουν μεταξύ άλλων την ανάπτυξη σύνθετων τουριστικών υποδομών μικτής χρήσης με παραθεριστικές κατοικίες. Το ΕΠΧΣΑΑ Τουρισμού αναμένεται σύντομα να εισαχθεί για τελική συζήτηση στην Κυβερνητική Επιτροπή. Κατόπιν των ανωτέρω και μέχρι τη θεσμοθέτηση του ΕΠΧΣΑΑ Τουρισμού, η παρούσα μελέτη το λαμβάνει υπόψη της και εναρμονίζεται με τις κατευθύνσεις που δίδει το εγκεκριμένο ΠΠΧΣΑΑ για τον Τουρισμό.

- [illegible]

Για τις περιοχές με **περιθώρια ανάπτυξης μαζικού τουρισμού (B1)** δίδονται οι ακόλουθες κατευθύνσεις:

- ΜΕΛΕΤΗ ΣΧΟΟΑΠ / ΓΠΣ ΔΗΜΟΥ ΑΜΑΛΙΑΔΑΣ
Α' ΣΤΑΔΙΟ : ΑΝΑΛΥΣΗ – ΔΙΑΓΝΩΣΗ – ΠΡΟΟΠΤΙΚΕΣ

- Παροχή κινήτρων για κατεδάφιση κτιρίων χρήσης τουρισμού που προσβάλλουν το τοπίο.
- Προώθηση μέτρων για τη βελτίωση της κυκλοφορίας και την ασφάλεια των πεζών.
- Βελτίωση της προσβασιμότητας των δυσπρόσιτων τουριστικών πόρων.
- Ενθάρρυνση χωροθετήσεων που αξιοποιούν τους εναλλακτικούς πόρους (εκτός ήλιου – θάλασσας) κάθε προορισμού.
- Κατασκευή νέων καταλυμάτων 3, 4 και 5 αστέρων σε κατάλληλες θέσεις.

Για όλες τις αναπτυσσόμενες τουριστικά περιοχές (**B1**, B2 και B3), το όριο αρτιότητας για τη δόμηση κύριων τουριστικών καταλυμάτων, εκτός σχεδίου και εκτός ορίων οικισμών ορίζεται σε 8 στρέμματα, με μέγιστη πυκνότητα 8 κλίνες ανά στρέμμα (οι ρυθμίσεις αυτές δεν έχουν εφαρμογή για τον εκσυγχρονισμό υφιστάμενων εγκαταστάσεων). Ρυθμίσεις που προβλέπουν μεγαλύτερα όρια αρτιότητας κατισχύουν των ορίων του Ειδικού Πλαισίου Τουρισμού.

Στις παράκτιες περιοχές των αναπτυγμένων τουριστικά περιοχών (κατηγορία Α), των αναπτυσσόμενων περιοχών (**B1**, B2 και B3) και των Μητροπολιτικών Περιοχών (Δ), διακρίνεται ζώνη υψηλής ανταγωνιστικότητας διαφόρων οικονομικών δραστηριοτήτων, η οποία εκτείνεται σε απόσταση 200 μ. από τον αιγιαλό και έχει ιδιαίτερη σημασία για την ανάπτυξη του τουρισμού. Για τη ζώνη αυτή δίδονται οι παρακάτω κατευθύνσεις:

- Περιορισμός της δημιουργίας νέων εγκαταστάσεων – χρήσεων μη συμβατών με την τουριστική δραστηριότητα (ιδίως βιομηχανικές / βιοτεχνικές εγκαταστάσεις, εγκαταστάσεις χονδρικού εμπορίου, εμπορικών εκθέσεων, κτίρια και γήπεδα αποθήκευσης, γραφεία, κτίρια περίθαλψης, πρατήρια καυσίμων) ιδιαίτερα στις περιοχές που χαρακτηρίζονται ως ανεπτυγμένες τουριστικά (κατηγορία Α). Στις υπόλοιπες περιοχές τουριστικού ενδιαφέροντος, η χωροθέτηση άλλων χρήσεων επιτρέπεται σε τμήματα τους που δεν παρουσιάζουν τουριστικό ενδιαφέρον είτε μεμονωμένα είτε σε οργανωμένους υποδοχείς.
- Κατά προτεραιότητα προώθηση δράσεων αποκατάστασης της αισθητικής του τοπίου και αναβάθμισης της λειτουργίας του χώρου
- Διατήρηση των φυσικών χαρακτηριστικών της ζώνης υψηλής ανταγωνιστικότητας σε ορισμένα τμήματα της ακτογραμμής.

Για τη τουριστική αξιοποίηση του ορεινού χώρου, βασική κατεύθυνση αποτελεί η μέριμνα για την προστασία, αναβάθμιση και ανάδειξη των πόρων, τη βελτίωση της προσβασιμότητας, τη συγκρότηση τοπικών πολυθεματικών δικτύων, την αξιοποίηση του οικιστικού πλεονάσματος των φθινόντων και εγκαταλελειμμένων οικισμών και την προβολή των προορισμών.

Οι πεδινές και ημιορεινές περιοχές αποτελούν περιοχές προτεραιότητας τουρισμού εφόσον εμπίπτουν στις αναπτυγμένες τουριστικά περιοχές (Α), αναπτυσσόμενες περιοχές (**B1**, B2 και B3) και περιοχές με δυνατότητα ανάπτυξης εναλλακτικών μορφών τουρισμού (Γ).

Για τις περιοχές δικτύου Φύση (Natura) 2000 και μέχρι τον καθορισμό χρήσεων και δραστηριοτήτων στις περιοχές αυτές προτείνεται ο περιορισμός της δόμησης μικρών, σύμφωνα με την κείμενη τουριστική νομοθεσία, τουριστικών καταλυμάτων στις εντός σχεδίου και εντός ορίων οικισμών περιοχές, καθώς και σε μια ζώνη πλάτους 500 μέτρων από τα όρια τους στις περιπτώσεις που διαπιστώνεται σχετικός κορεσμός (ποσοστό αδόμητων γηπέδων <40%).

Για τους αρχαιολογικούς χώρους και μνημεία, προβλέπεται την εξασφάλιση της προσβασιμότητας, της επισκεψιμότητας και της οργάνωσής τους, εξωραϊσμό του περιβάλλοντος χώρου, έλεγχο χρήσεων και δικτύων υποδομής, με στόχο τη βέλτιστη δυνατή προστασία και ανάδειξη τους.

Γενικότερα, η Δυτική Πελοπόννησος εντάσσεται στις ευρύτερες περιοχές αναζήτησης για την ανάπτυξη σύνθετων ολοκληρωμένων μορφών τουρισμού. Η ανάπτυξη σύνθετων και ολοκληρωμένων μορφών τουρισμού, είναι δυνατή α) σε οργανωμένους υποδοχείς (Π.Ο.Τ.Α., Π.Ο.Α.Π.Δ., Π.Ε.Ρ.Π.Ο.) με τους όρους δόμησης που ισχύουν για τις Π.Ο.Τ.Α. και β) σε εκτός ορίων οικισμών περιοχές με τις διατάξεις για τη δόμηση τουριστικών εγκαταστάσεων στις περιοχές αυτές. Το όριο αρτιότητας στην περίπτωση αυτή ορίζεται 150.000 τ.μ.

A.1.4 Η Θέση και ο Ρόλος του Δήμου στο Ευρύτερο Χωροταξικό Πλαίσιο (Περιφέρειας και Νομού)

Ο Δήμος Αμαλιάδας του Νομού Ηλείας της Περιφέρειας Δυτικής Ελλάδας καταλαμβάνει το βορειοδυτικό τμήμα του Νομού με συνολική έκταση 252.000 στρ. και συνολικό πληθυσμό 32.000 κατ. (ΕΣΥΕ, 2001). Ο δήμος οργανώνεται σε 20 Δημοτικά Διαμερίσματα και περιλαμβάνει 41 οικισμούς, εκ των οποίων η Αμαλιάδα αποτελεί έδρα του Δήμου με πληθυσμό 18.300 κατ. (ΕΣΥΕ, 2001).

Ο δήμος συγκροτείται από τμήμα της εύφορης πεδιάδας της Ηλείας, ενώ οι νοτιοανατολικές περιοχές είναι ημιορεινές. Στα δυτικά, ο δήμος έχει εκτεταμένο παράκτιο μέτωπο προς το Χελωνίτη Κόλπο.

Οι βασικότερες χωρικές κατευθύνσεις που απορρέουν από τα χωροταξικά πλαίσια και αφορούν άμεσα ή έμμεσα το Δήμο Αμαλιάδας είναι:

ΠΠΧΣΑΑ Περιφέρειας Δυτικής Ελλάδας

- Προώθηση μιας πολυκεντρικής οικιστικής δομής και ανάπτυξη συνεργασίας πόλης-υπαίθρου, με στόχο την αξιοποίηση της δυναμικής των αστικών κέντρων και τη διάχυσή της από τα μεγάλα αστικά κέντρα (πόλοι ανάπτυξης) στα μικρότερα και στην ύπαιθρο.
- Ενίσχυση του δίπολου Πύργου-Αμαλιάδας, που βρίσκεται επάνω στο Δυτικό Άξονα ανάπτυξης της Χώρας, και παρουσιάζει συγκριτικά πλεονεκτήματα στον πολιτισμό, ειδικό τουρισμό, αθλητισμό και έχει δυνατότητες εξειδίκευσης στην βιολογική γεωργία.
- Ενίσχυση της Αμαλιάδας ως Κέντρου παραγωγικής αγροτικής περιοχής με έμφαση στις Υπηρεσίες, Πολιτισμό, Τουρισμό (Αρχαία Ηλιδα – Παράκτια ζώνη), Ανώτατη Εκπαίδευση (ΑΤΕΙ), Μεταποίηση (ΒΕΠΕ).
- Προώθηση ολοκληρωμένων αστικών παρεμβάσεων και αναπλάσεων στα οικιστικά κέντρα 2ου και 3ου επιπέδου (Πύργος, Αμαλιάδα, κλπ).
- Κάλυψη των αναγκών της Α' κατοικίας κατά κύριο λόγο στις υφιστάμενες οικιστικές περιοχές και κατά δεύτερο λόγο με λελογισμένες νέες οικιστικές αναπτύξεις.
- Κάλυψη των αναγκών της Β' κατοικίας τόσο στους υφιστάμενους παραθεριστικούς οικισμούς (παράκτιους ή ορεινούς) όσο και σε νέους υποδοχείς στα πλαίσια του

ολοκληρωμένου πολεοδομικού σχεδιασμού. Ανάπτυξη Β' κατοικίας (και τουρισμού) στις Δυτικές και Ν.Δ. ακτές (παράκτια ζώνη Πύργου – Αμαλιάδας κ.α.).

- Ελεγχόμενη ανάπτυξη του τουρισμού στην παράκτια ζώνη. Ανάπτυξη ειδικών μορφών τουρισμού σε συνδυασμό με δίκτυα περιβαλλοντικού – πολιτιστικού ενδιαφέροντος.
- Αναζήτηση ΒΕΠΕ κατά προτεραιότητα σε περιοχές με δυνατότητες ανάπτυξης της μεταποίησης (ευρύτερη περιοχή Πύργου-Αμαλιάδας κλπ.).
- Οι γεωργικές ζώνες της Ηλείας αποτελούν περιοχές προτεραιότητας για την ανάπτυξη του πρωτογενή τομέα, ως σημαντικού παραγωγικού πόρου και μέσου προστασίας των φυσικών τοπίων. Για το σκοπό αυτό προβλέπεται η προστασία της ΓΓΥΠ, η βελτίωση της ανταγωνιστικότητας του γεωργικού προϊόντος (βελτίωση υποδομών, αναδιάρθρωση καλλιεργειών) και η διατήρηση της ποικιλομορφίας του αγροτικού τοπίου.
- Σταδιακός περιορισμός της εκτός σχεδίου δόμησης με έμφαση στις ζώνες υψηλής πίεσης (γεωργική γη, παράκτια μέτωπα, περιβαλλοντικά ευαίσθητες περιοχές). Δραστικός περιορισμός της διάχυσης αστικών χρήσεων στη ΓΓΥΠ.
- Έλεγχος και οργάνωση της ανάπτυξης σε όλη την παράκτια ζώνη.
- Επικαιροποίηση των ρυθμίσεων ΖΟΕ με στόχο την ελεγχόμενη ανάπτυξη τουρισμού – παραθερισμού στις παράκτιες περιοχές με παράλληλη προστασία των ευαίσθητων υποπεριοχών – οικοσυστημάτων της.
- Αξιοποίηση του αρχαιολογικού χώρου της Ηλιδας για την αναβάθμιση της διεθνούς - ευρωπαϊκής ακτινοβολίας της Περιφέρειας ως Διεθνούς πολιτιστικού προορισμού.
- Υποδεικνύονται οι παρακάτω χωροθετήσεις – παρεμβάσεις που θα συμβάλλουν στην διεύρυνση του ρόλου της Περιφέρειας και στην προσέλκυση ειδικών κατηγοριών επισκεπτών:
 - Διεθνές πολιτιστικό, συνεδριακό, αθλητικό κέντρο Αρχαίας Ολυμπίας, Αρχαίας Ήλιδας.
 - Πολιτιστικό κέντρο – μουσείο Ελληνικής Μυθολογίας στην ευρύτερη περιοχή Πύργου – Αμαλιάδας, Αρχαίας Ολυμπίας – Ήλιδας.
- Ορθολογική διαχείριση και προστασία των υδάτινων πόρων κατά κύριο λόγο στους νομούς Αιτωλοακαρνανίας & Ηλείας που παρουσιάζουν τα σημαντικότερα αποθέματα, με στόχο την καλύτερη δυνατή αξιοποίηση των επιφανειακών υδάτων, τον περιορισμό της εκμετάλλευσης των υπόγειων υδάτων, την προώθηση έργων κατασκευής λιμνοδεξαμενών, ταμιευτήρων, και την ενεργειακή αξιοποίηση του υδάτινου δυναμικού.
- Ενθάρρυνση της οργανωμένης ανάπτυξης της κτηνοτροφίας σε κατάλληλες θέσεις (κτηνοτροφικά πάρκα), με έμφαση στο Νομό Αιτωλοακαρνανίας και σε επιλεγμένες θέσεις στους λοιπούς νομούς. Ενίσχυση της υποδομής των βοσκοτόπων.
- Αναζήτηση ΠΕΧΠ για την οργάνωση των αναμενόμενων πιέσεων κατά μήκος των μεγάλων μεταφορικών αξόνων και κόμβων (κλειστός αυτοκινητόδρομος Πάτρας-Πύργου-Τσακώνας).
- Σύνδεση δίπολου Πύργου – Αμαλιάδας με Τρίπολη μέσω του άξονα Αμαλιάδα – Σιμόπουλο – Ε.Ο.111 (άξονας ενίσχυσης της ανάπτυξης της ορεινής ενδοχώρας και του αγροτικού χώρου).
- Αναβάθμιση του σιδηροδρομικού άξονα Πάτρας - Πύργου - Καλαμάτας.
- Προσδιορισμός Κατάκολου ως Ειδικού Τουριστικού Λιμένος με εισροές από Ιταλία και Αδριατικό Διάδρομο, σε συνάρτηση με τον εθνικής σημασίας αρχαιολογικό χώρο

της Αρχαίας Ολυμπίας και τις διαπεριφερειακές τουριστικές – πολιτιστικές διαδρομές Ολυμπία – Ήλιδα – Δελφοί.

- Αναβάθμιση των αεροδρομίων Αράξου - Ανδραβίδας με στόχο την υποστήριξη της τουριστικής ανάπτυξης.

Γενικό Πλαίσιο Χωροταξικού Σχεδιασμού και Αειφόρου Ανάπτυξης

- Για τη ΓΓΥΠ: αειφόρος διαχείριση των εδαφικών και υδατικών πόρων, με εξορθολογισμό της χρήσης των αγροχημικών και των συστημάτων άρδευσης.
- Για τις περιαστικές αγροτικές περιοχές: αποφυγή της απώλειας γόνιμης γης λόγω άναρχης αστικοποίησης, και για τη διατήρησή τους ως περιοχών ελεύθερων χώρων και αναψυχής.
- Για ημιορεινές περιοχές: ενθάρρυνση πολλαπλών πρωτογενών δραστηριοτήτων, με καλλιέργειες φιλικές προς το περιβάλλον, έμφαση στα προϊόντα ποιότητας και συνδυασμό με τον εναλλακτικό τουρισμό και παραθερισμό.
- Για παράκτιες περιοχές: αποφυγή χωροθέτησης κοντά στην παραλία εγκαταστάσεων που δεν απαιτούν γειτνίαση με τη θάλασσα, καθώς και αποφυγή εγκαταστάσεων πολύ μεγάλης κλίμακας.
- Για την εκτός σχεδίου δόμηση: Περιορισμός της εκτός σχεδίου δόμησης κατά προτεραιότητα στις περιοχές όπου ασκούνται οι μεγαλύτερες πιέσεις με:
 - Προσδιορισμό ζωνών χωροθέτησης οχλουσών χρήσεων (μεταποιητικές δραστηριότητες μέσης και υψηλής όχλησης, κτηνοτροφικές μονάδες κ.λπ.).
 - Προσδιορισμό ζωνών προστασίας της φυσικής και πολιτιστικής κληρονομιάς, των φυσικών πόρων και του τοπίου, στις οποίες θα περιορίζεται ή/και θα απαγορεύεται η δυνατότητα δόμησης.
 - Ενίσχυση των περιοχών οργανωμένης οικιστικής, παραγωγικής και επιχειρηματικής ανάπτυξης (ΒΕΠΕ, ΠΟΤΑ, ΠΟΑΠΔ, ΠΕΡΠΟ κ.λπ.).
 - Επιβολή περιορισμών στη δόμηση, τη χρήση και την κατάτμηση, όπως εξειδικεύονται στα Ειδικά Χωροταξικά Πλαίσια για τη Βιομηχανία, τον Τουρισμό.

ΕΠΧΣΑΑ Βιομηχανίας

Στο πλαίσιο της ενίσχυσης της πολυκεντρικής οργάνωσης της χώρας, η βιομηχανική δραστηριότητα, χωροθετείται στους πόλους / άξονες ανάπτυξης της χώρας. Ένας από τους αναδυόμενους άξονες είναι ο Δυτικός Άξονας : Ιωάννινα – Αγρίνιο – Πάτρα - Καλαμάτα, ο οποίος περιλαμβάνει το Δήμο Αμαλιάδας.

Γενικός προσανατολισμός του ΕΠ Βιομηχανίας είναι η αύξηση του μεριδίου της οργανωμένης χωροθέτησης και ο περιορισμός της διάσπαρτης χωροθέτησης. Για την Περιφέρεια Δυτικής Ελλάδας υπολογίζεται ότι θα απαιτηθούν οργανωμένοι υποδοχείς βιομηχανίας περίπου 1.800 στρ. (μέχρι το 2013). Ο Νομός Ηλείας δεν παρουσιάζει συγκεκριμένα συγκριτικά πλεονεκτήματα στη μεταποίηση. Με το δεδομένο αυτό, για το Νομό Ηλείας καθορίζεται «χαμηλή» προτεραιότητα χωρικής πολιτικής για τη μεταποίηση και «μέση» ανάγκη αύξησης οργανωμένων υποδοχών.

Η μεταποίηση στο Νομό Ηλείας συγκεντρώνεται στη ζώνη Πύργος-Αμαλιάδα, που εντάσσεται στις «περιοχές επέκτασης», όπου διαμορφώνονται δυνατότητες εκκίνησης

διαδικασιών ανάπτυξης της βιομηχανίας. Πιθανότεροι κλάδοι προς ανάπτυξη είναι οι έντασης εργασίας και/ή μεταποίησης αγροτικών προϊόντων.

Ειδικότερες κατευθύνσεις οργάνωσης της μεταποίησης είναι:

- Αξιοποίηση των υφιστάμενων οργανωμένων υποδοχέων για υποδοχή νέων μονάδων και για μετεγκαταστάσεις.
- Αποτροπή παρόδιας ανάπτυξης μονάδων μεταποίησης τους κλειστούς αυτοκινητόδρομους και το λοιπό βασικό οδικό δίκτυο.
- Μείωση του Σ.Δ. για τις εκτός σχεδίου βιομηχανικές εγκαταστάσεις σε 0,6 (από 1,2) και κατάργηση παρεκκλίσεων αρτιότητας.
- Δεν είναι αποδεκτή η χωροθέτηση νέων μονάδων στις περιστατικές ζώνες των μεγαλύτερων κέντρων με βάση τις διατάξεις περί εκτός σχεδίου δόμησης.
- Αποθάρρυνση χωροθέτησης βιομηχανικών μονάδων στην παραθαλάσσια ζώνη (200μ. από την γραμμή αιγιαλού – ακτογραμμής), με εξαίρεση αυτές που έχουν ανάγκη για άμεση επαφή με θαλάσσιο μέτωπο.

ΕΠΧΣΑΑ Ανανεώσιμων Πηγών Ενέργειας

- Το μέγιστο επιτρεπόμενο ποσοστό κάλυψης εδαφών από αιολικές εγκαταστάσεις στους ΟΤΑ που εμπίπτουν σε ΠΑΚ, όπως ο Δήμος Αμαλιάδας, ορίζεται σε 5% ανά ΟΤΑ ή 0,66 τυπικές ανεμογεννήτριες / 1000 στρ.
- Απαιτείται η τήρηση ειδικών κριτηρίων ένταξης αιολικών εγκαταστάσεων στο τοπίο. Απαγορεύεται η χωροθέτηση αιολικών εγκαταστάσεων σε περιοχές προστασίας και σε περιοχές όπου μπορεί να προκύψει σύγκρουση χρήσεων γης.
- Περιοχές προτεραιότητας για τη χωροθέτηση εγκαταστάσεων εκμετάλλευσης της ηλιακής ενέργειας θεωρούνται οι γυμνές και άγονες περιοχές σε χαμηλό υψόμετρο, κατά προτίμηση αθέατες από πολυσύχναστους χώρους, και με δυνατότητες διασύνδεσης. Αντίθετα, ως ζώνες αποκλεισμού ορίζονται οι προστατευόμενες περιοχές φυσικού, πολιτιστικού και αρχαιολογικού περιβάλλοντος.

ΕΠΧΣΑΑ Τουρισμού

Το παραλιακό τμήμα του Δήμου Αμαλιάδος χαρακτηρίζεται ως «αναπτυσσόμενη τουριστική περιοχή με περιθώρια ανάπτυξης μαζικού τουρισμού» (κατηγορία Β1). Οι κατευθύνσεις οργάνωσης περιλαμβάνουν:

- Αναβάθμιση του δομημένου χώρου με πολεοδομικές παρεμβάσεις (αναπλάσεις κοινόχρηστων και ιδιωτικών χώρων, αύξηση των ελεύθερων χώρων και του πρασίνου).
- Κατασκευή νέων υποδομών φιλοξενίας και εστίασης κατά προτεραιότητα εντός οικισμών και οργανωμένων υποδοχέων.
- Το όριο αρτιότητας για τη δόμηση κύριων τουριστικών καταλυμάτων εκτός σχεδίου και εκτός ορίων οικισμών ορίζεται σε 8 στρέμματα, με μέγιστη πυκνότητα 8 κλίνες ανά στρέμμα (υφιστάμενα μεγαλύτερα όρια αρτιότητας κασιγχύουν των ορίων του Ειδικού Πλαισίου Τουρισμού).
- Στις παράκτιες περιοχές και σε απόσταση 200 μ. από τον αιγιαλό επιτρέπεται η χωροθέτηση χρήσεων εκτός τουρισμού μόνο σε τμήματα που δεν παρουσιάζουν τουριστικό ενδιαφέρον.

A.1.5 Ρόλος του Δήμου σε σχέση με άλλα Αστικά Κέντρα (Περιφέρειας και Νομού)

Ο Δήμος Αμαλιάδας συνιστά ένα σημαντικό περιφερειακό πόλο ανάπτυξης, χάρις στο δυναμισμό και τα φυσικά χαρακτηριστικά του: είναι ο πρώτος σε έκταση (256.988 στρ.) και ο δεύτερος σε πληθυσμό δήμος του Νομού Ηλείας (32.090 κάτοικοι, το 2001).

Η πόλη της Αμαλιάδας μαζί με την έδρα του Νομού Ηλείας, τον Πύργο, συγκροτούν ένα οικιστικό δίκτυο συνεργασίας (δίπολο) 2ου επιπέδου με εξάρτηση από το μητροπολιτικό κέντρο της Πάτρας που είναι 1ου επιπέδου. Στην Αμαλιάδα λειτουργούν γραφεία των περισσότερων υπηρεσιών της Νομαρχιακής Αυτοδιοίκησης Ηλείας, Υπηρεσίες Δικαιοσύνης (Πρωτοδικείο, Ειρηνοδικείο και Εισαγγελία) και Περιφερειακό Νοσοκομείο που παρέχει υπηρεσίες στο σύνολο σχεδόν των κλινικών.

Όλοι οι οικισμοί του Δήμου Αμαλιάδας είναι 5ου επιπέδου και εξαρτώνται άμεσα από την Αμαλιάδα για την παροχή υπηρεσιών.

Σύμφωνα με το ΠΠΧΣΑΑ Δυτικής Ελλάδας, ο ρόλος της Αμαλιάδας είναι: κέντρο παραγωγής αγροτικής περιοχής. Η αγροτική αυτή περιοχή καταλαμβάνει σημαντικό τμήμα της πεδιάδας της Ηλείας, που είναι η μεγαλύτερη πεδιάδα της Πελοποννήσου.

Η ενίσχυση των οικιστικών κέντρων επιδιώκεται να υλοποιηθεί με την κάλυψη των αναγκών που απορρέουν από τον συγκεκριμένο ρόλο κάθε κέντρου, με βάση τα συγκριτικά πλεονεκτήματά του, αναδεικνύοντας παράλληλα εκείνα τα στοιχεία που συνθέτουν την ιδιαιτερότητά του ταυτότητα.

Η εξειδίκευση / διαφοροποίηση / συμπληρωματικότητα των οικιστικών κέντρων αποτελεί βασική επιλογή του υπερκείμενου σχεδιασμού, όπως εξάλλου και η διαδημοτική συνεργασία και γενικότερα η δικτύωση των αστικών κέντρων με βάση κοινά χαρακτηριστικά (δυνατότητες / προβλήματα) σε μια πολυκεντρική οικιστική δομή (βλ. και Α.1.3.1.3).

Ο εν δυνάμει αυτός ρόλος του Δήμου Αμαλιάδας θα εμπλουτιστεί με βάση την αναγνώριση και αξιολόγηση του ενδογενούς παραγωγικού δυναμικού και των δυνατοτήτων χωρικής ανάπτυξης της περιοχής μελέτης που θα αναλυθεί στα επόμενα κεφάλαια της μελέτης.

A.1.6 Συμμετοχή του Δήμου σε Ευρωπαϊκά – Διεθνή Δίκτυα

Ο Δήμος Αμαλιάδας ανήκει στα ιδρυτικά μέλη του “Δικτύου Πόλεων για τη βιώσιμη κινητικότητα και το ποδήλατο”. Συνολικά, στο δίκτυο αυτό συμμετέχουν 45 φορείς (βλ. πίνακα).

Το Δίκτυο είναι μια αστική - μη κερδοσκοπική Εταιρεία με βασικό σκοπό την επίλυση των προβλημάτων που σχετίζονται με την ενσωμάτωση των αρχών της βιώσιμης κινητικότητας, γενικότερα, και του ποδηλάτου, ειδικότερα, στις πόλεις.

Ονομασία δικτύου	Πόλεις της Περιφέρειας	Άλλες πόλεις εκτός Περιφέρειας	Πληροφορίες για το δίκτυο
ΔΙΚΤΥΟ ΠΟΛΕΩΝ ΓΙΑ ΤΗΝ ΒΙΩΣΙΜΗ ΚΙΝΗΤΙΚΟΤΗΤΑ ΚΑΙ ΤΟ ΠΟΔΗΛΑΤΟ	Αμαλιάδα Ιερά Πόλη Μεσολογγίου	Αγ. Βαρβάρα-Αττική Αθήνα Απ. Παύλος- Ημαθίας Αρτεμίσιο Ευβοίας Άσος - Λεχαιο- Κορινθίας Αχελώος Καρδίτσας Βελβεντός Βόλος Ελευσίνα Ηράκλειο Κρήτης, Θεσσαλονίκη Καλαμπάκα Καρδίτσα Καστοριά Κατερίνη Κιλκίς Κως Λάρισα Λαυρεωτική- Αττικής Μελίσσια- Αττικής Μητρόπολη- Καρδίτσας Μοσχάτο-Αττικής Μύρινα- Λέσβου Νέα Ιωνία- Μαγνησίας Νέσσωνας- Λάρισας Νίκαια-Αττικής Ξυλόκαστρο- Κορινθίας Παλαμά- Καρδίτσας Παπάγος- Αττικής, Πέτρας -Λέσβος Πλαστήρα- Καρδίτσας Πτολεμαίδα Ρόδος Σέρρες Σοφάδες Καρδίτσας Σικυωνίες Κορινθίας Ταμασίος- Καρδίτσας Τρικκαίων - Φαρκαδόνα-Τρικάλων Χαλάνδρι- Αττικής Ψυχικού Αναπτυξιακός Συνδέσμου Δυτικής Αθήνας (ΑΣΔΑ) και της Κεντρικής Ένωσης Δήμων και Κοινοτήτων Ελλάδας (ΚΕΔΚΕ)	Ανάπτυξη και επίλυση των προβλημάτων που σχετίζονται με τη βιώσιμη κινητικότητα και το ποδήλατο.

Για τη εκπλήρωση των στόχων που έχει θέσει, το Δίκτυο αναπτύσσει δραστηριότητα με βάση τους παρακάτω άξονες.

- Συμμετοχή σε ανάλογα ευρωπαϊκά δίκτυα πόλεων για πόλεις πιο ανθρώπινες και πολιτισμένες.
- Συμμετοχή στη χάραξη και υποστήριξη εθνικών, περιφερειακών και τοπικών πολιτικών για τη βιώσιμη κινητικότητα και το ποδήλατο, με διοργάνωση συνεδρίων και εκδόσεις σχετικού υλικού.
- Διάδοση κάθε σχετικής πληροφορίας και γνώσης με διοργάνωση ημερίδων, συνεδρίων, δημόσιων συζητήσεων, ηλεκτρονική αποστολή υλικού κλπ.
- Υποστήριξη των αμοιβαίων συμφερόντων των μελών στο πλαίσιο των συζητήσεων με δημόσιους φορείς για θέματα σχετικά με τους σκοπούς της εταιρίας.
- Συνεχή αξιολόγηση των πολιτικών για τη βιώσιμη κινητικότητα και το ποδήλατο, καταγραφή των αποτελεσμάτων τους και κοινοποίηση τους σε εθνικό και ευρωπαϊκό επίπεδο.
- Προώθηση έργων βελτίωσης και επέκτασης των υποδομών και των διαμορφώσεων για τον πεζό και τα άτομα με ειδικές ανάγκες.
- Ενίσχυση της δημόσιας συγκοινωνίας, αναμόρφωση του οδικού χώρου.
- Εκπόνηση μελετών για τη βιώσιμη κινητικότητα και το ποδήλατο και κατασκευή ειδικών υποδομών για το ποδήλατο.
- Συγκέντρωση πόρων με την άσκηση και εμπορικών δραστηριοτήτων για την προώθηση των παραπάνω στόχων.